

Installations- und Bedienungsanleitung
XE71-42/G



Bitte lesen Sie diese Anleitung vor Anschluss und Inbetriebnahme aufmerksam durch.

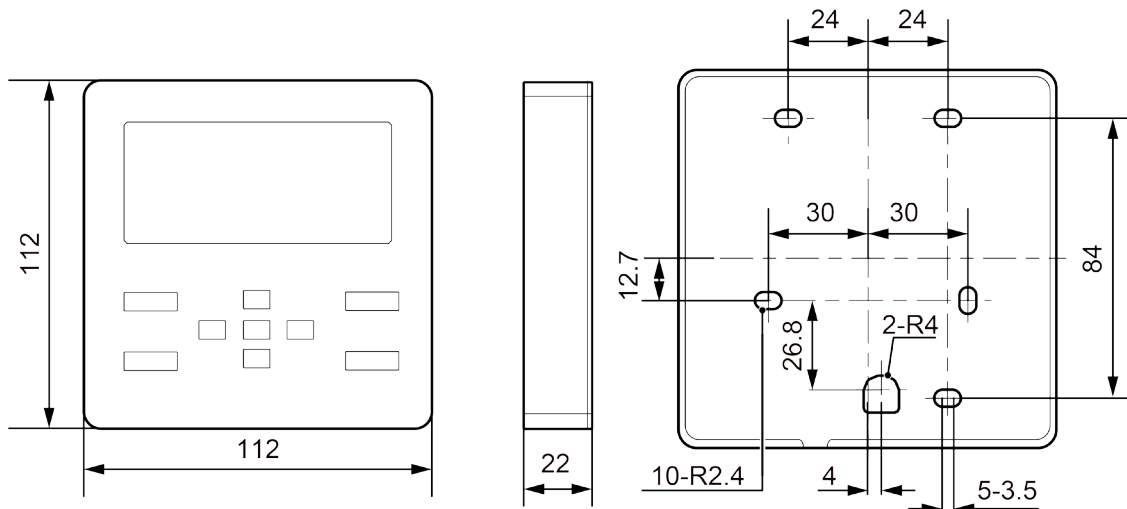
BENUTZERINFORMATION

- Die Funktionen müssen den Anforderungen der Nutzer entsprechend ausgewählt werden, bevor Sie diese Kabelfernbedienung einsetzen. Die Installation darf nur durch Fachpersonal erfolgen.
- Die elektrische Spannungsversorgung ist auf die Anforderungen des Gerätes anzupassen.
- Achten Sie darauf, die Fernbedienung keiner mechanischen Belastung, extremen Feuchtigkeit oder direkter Sonneneinstrahlung auszusetzen.
- An Orten, wo elektromagnetische Störungen auftreten können, müssen abgeschirmte Twisted-Pair-Leitungen verwendet werden.
- Um Fehlfunktionen zu vermeiden stellen Sie sicher, dass alle Anschlüsse korrekt ausgeführt sind.
- Vermeiden Sie, die Kabel-Fernbedienung mit nassen Händen zu bedienen.

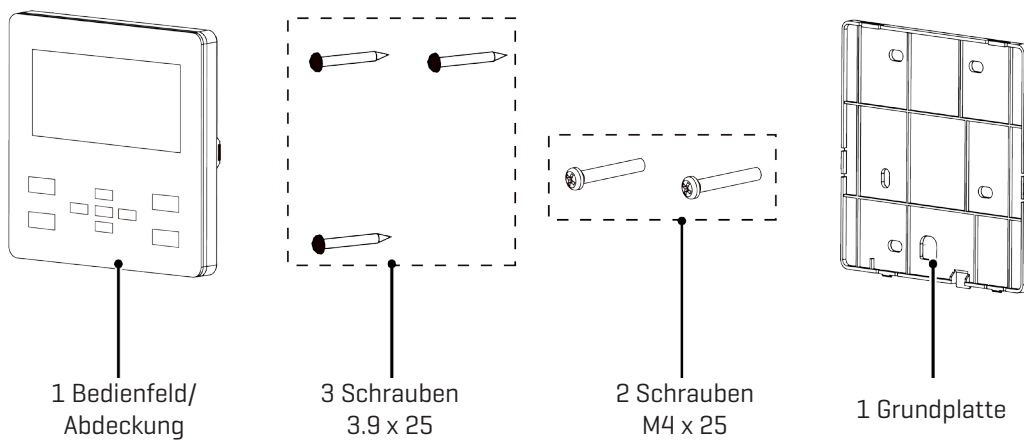
INHALT

Benutzerinformation	1
Abmessungen / Komponenten	3
Installation / Demontage	4
Display / Funktionssymbole	5
Schaltflächenfunktionen	6
Menüstruktur	7
Funktionseinstellungen	8
Ein/Aus	9
Betriebsart wählen	9
Temperatur einstellen	9
Ventilatoreinstellen	9
Swing-Funktion einstellen	10
FRESH AIR Frischluftzufuhr einstellen	11
SLEEP-Funktion einstellen	11
HEALTH-Funktion einstellen	11
I DEMAND Individuelle Einstellungen	11
HOLIDAY 8°C Heizfunktion	12
MEMORY-Funktion einstellen	12
SAFE-Funktion einstellen	12
AUXILIARY HEATING Zusatzheizung einschalten	12
DRY-Funktion einstellen	12
FILTER CLEAN REMINDER einstellen	12
QUIET Flüsterbetrieb einstellen	13
°CELSIUS / °FAHRENHEIT umstellen	13
Luftausblas mit definiertem Winkel einstellen	13
Niedertemperatur-Trocknungsfunktion einstellen	13
WiFi-Einstellung	13
SETBACK Temperaturbereichseinschränkung einstellen	13
Funktion individueller Luftausblas	14
Frontklappen-Hubfunktion	14
Spracheinstellungen	14
UNIT STATUS VIEW Informationen der Anlage abrufen	15
CURRENT ERROR VIEW Aktuelle Fehleranzeige	16
STÖRUNGSCODES	17
Timer / Einmal-Timer / Tages-Timer Einstellungen	18
Wochen-Timer Einstellungen	19
Zwei-Wochen-Timer / Ablauf-Timer Einstellungen	21
Zeitformat / Systemuhr einstellen	21
Sperrfunktionen einstellen	22
Debug-Einstellungsmodus	22

■ Abmessungen



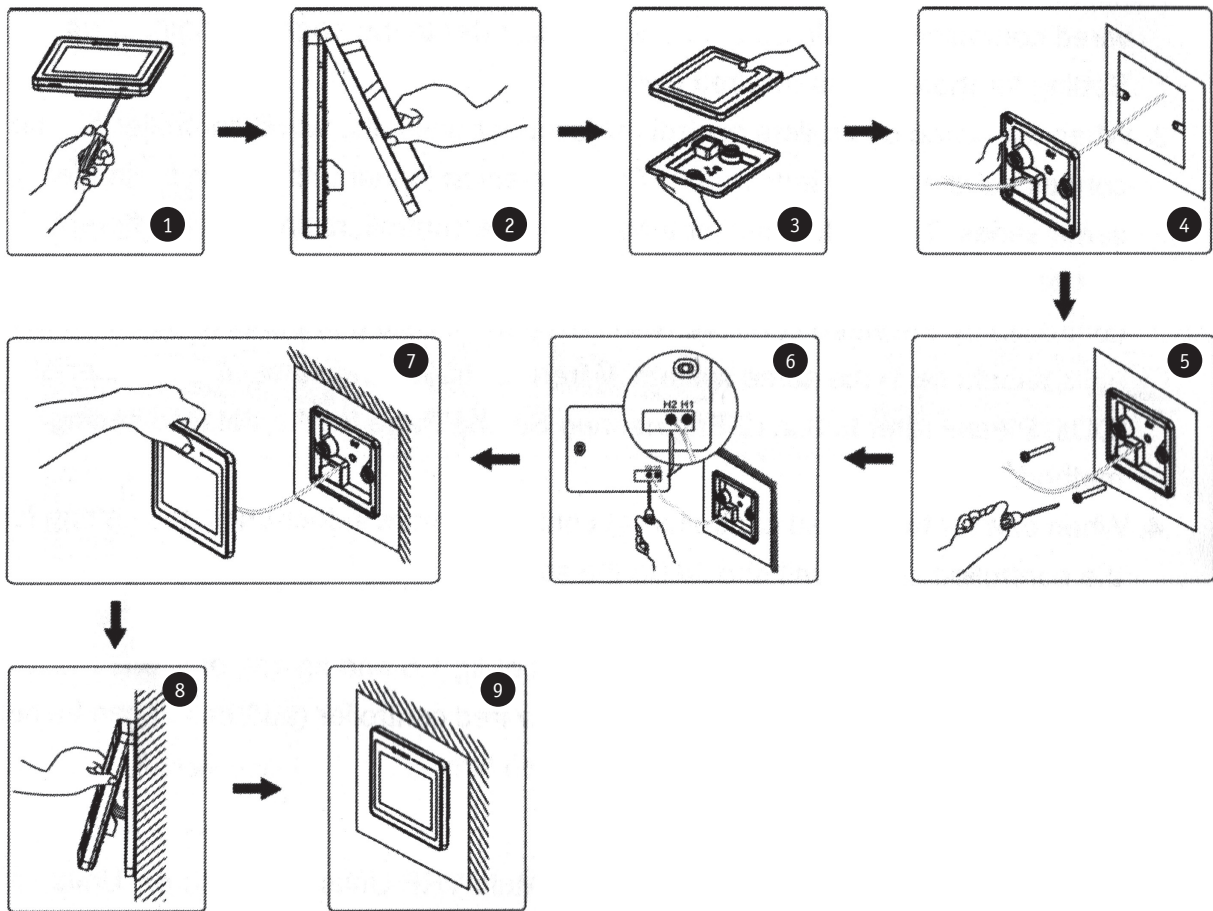
■ Komponenten



■ Installationsbedingungen

1. Stellen Sie sicher, dass der Ort vorgesehenen Montage trocken und eben ist.
2. Setzen Sie die Fernbedienung keiner direkten Sonneneinstrahlung aus.
3. Stellen Sie sicher, dass am Montageort keine Objekte vorhanden sind, die hohe Temperaturen verursachen oder aus denen Feuchtigkeit austreten kann.
4. Vermeiden Sie, die Fernbedienung zusammen mit einer weiteren Fernbedienung des gleichen Typs am Montageort zu installieren.

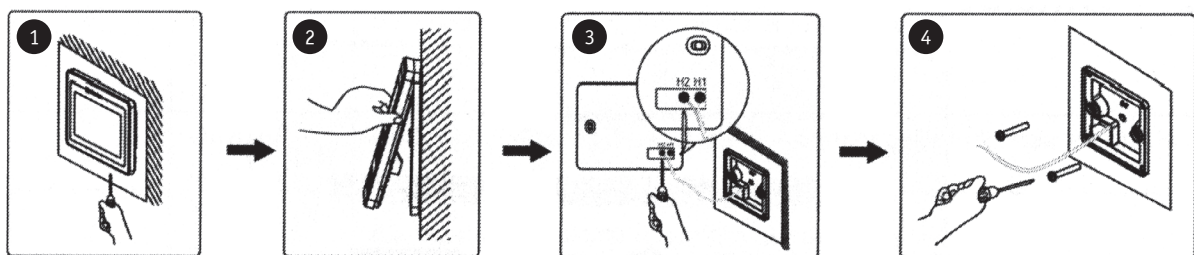
■ Installation



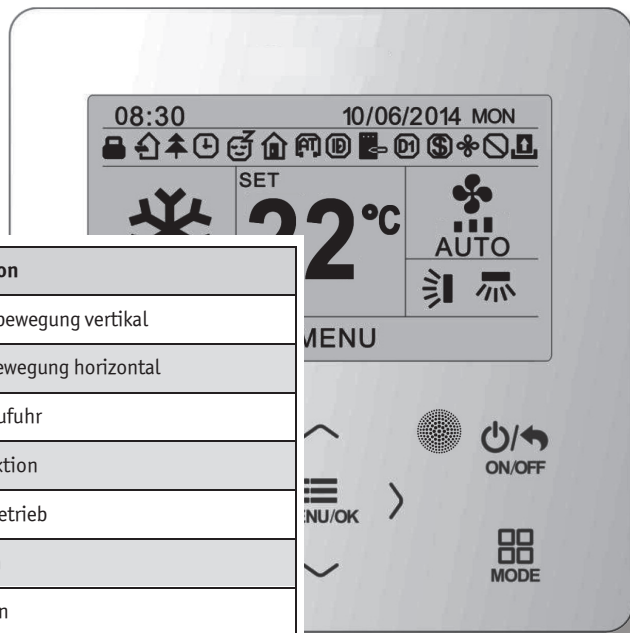
⚠ Bitte beachten Sie folgende Hinweise:

1. Stellen Sie sicher, dass während der gesamten Montage jegliche Stromversorgung unterbrochen ist.
2. Führen Sie das zweiadrige Kommunikationskabel aus der Einputzdose durch die Installationsöffnung der Grundplatte der Fernbedienung.
3. Befestigen Sie die Grundplatte mit den Schrauben M4x25 auf der Einputzdose.
4. Verbinden Sie das Kommunikationskabel mit den Klemmen H1 und H2.

■ Demontage



■ Funktionen und Symbole



Nr.	Symbol	Funktion
1		Automatische Lamellenbewegung vertikal
2		Automatische Lamellenbewegung horizontal
3		Frischluftzufuhr
4		Sleep-Funktion
5		Automatikbetrieb
6		Kühlen
7		Trocknen
8		Lüften
9		Heizen
10		Funktionseinschränkungen
11		Individuelle Funktionseinstellungen
12		Frostschutz
13		Tastensperre /Funktionssperre
14		Einstellung Lüftergeschwindigkeit
15		Memory-Funktion (Wiedereinschaltung nach Stromausfall)
16		Funktionseinstellungen sichern
17		Ventilatornachlauf
18		Erinnerung Filterreinigung
19		Timer EIN Statusanzeige
20		Türkontakt
21		Flüsterbetrieb
22		Funktionssperre
23		WiFi-Signal
24		Unabhängig einstellbare Lamellenbewegung
25		Temperaturbereichseinschränkung
26		Status Zusatzheizung
27		Anzeige der eingestellten Temperatur: Die in den Diagrammen des Handbuchs angegebene Temperatur ist in Fahrenheit angegeben. Die Temperaturanzeige in Fahrenheit und Celsius kann ausgewählt werden.
28		DRED Funktion
29		
30		

■ Schaltflächenfunktionen

- 1 Einstellungen der Ventilator-Geschwindigkeiten
niedrig - mittel - hoch - turbo - auto
- 2 Einstellung Temperatur / Einstellungen Parameter
- 3 Ein/Aus-Schalter / zurück zur letzten Seite
- 4 Einstellungen Swing-Lamellen
- 5 Funktionseinstellungen Ein/Aus
Einstellung Temperatur / Einstellungen Parameter
- 6 Einstellung Temperatur / Einstellungen Parameter
- 7 Menü wählen / Einstellungen bestätigen
- 8 Funktionseinstellungen Ein/Aus
Einstellung Temperatur / Einstellungen Parameter
- 9 Wahl der Betriebsart



■ Detaillierte Menüstruktur

Die Grundeinstellungen können direkt auf der Hauptseite der Kabelfernbedienung vorgenommen werden. Wählen Sie hier Lüftergeschwindigkeit, Swing, Solltemperatur, Betriebsart, EIN / AUS. Die Einstellungen und Statusansichten der weiteren Funktionen können im entsprechenden Untermenü eingestellt werden.



■ **Funktionseinstellungen**

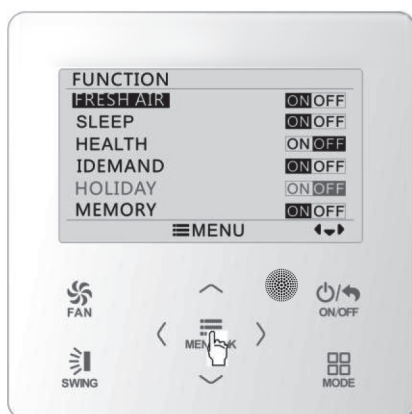
Drücken Sie MENU/OK auf der Hauptseite um die Haupt-Menüseite aufzurufen. Mit „^“ oder „v“ bzw. „<“ oder „>“ wählen Sie die einzustellende Funktion aus. Mit MENU/OK erreichen Sie die Einstellungsseite der Funktion. Mit „^“ oder „v“ bzw. „<“ oder „>“ können Sie die spezifischen Einstellungen auswählen. Nochmaliges Betätigen von „<“ oder „>“ schaltet die Funktion ein oder aus. Funktionseinstellungen, die nicht möglich sind, werden grau im Display dargestellt.



Start- und Hauptseite.



Drücken Sie MENU/OK um die Hauptmenüseite aufzurufen.



Wählen Sie die gewünschte Funktion und nehmen die Einstellung vor.



Drücken Sie FUNCTION um die Einstellungsseite aufzurufen.

■ **Bedienungsanleitungen**

Ein/Aus:

Drücken Sie die Taste ON/OFF um das Gerät einzuschalten. Drücken Sie erneut die Taste ON/OFF, schalten Sie das Gerät wieder aus.

Im Display der Fernbedienung wird eine von folgenden Anzeigen dargestellt:



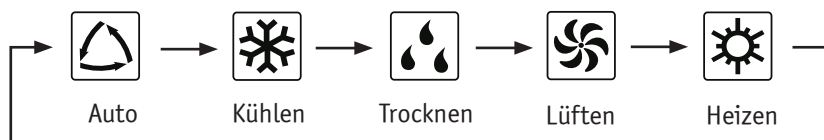
Gerät eingeschaltet



Gerät ausgeschaltet

■ **Betriebsart wählen**

Drücken Sie die Taste ON/OFF um das Gerät einzuschalten. Drücken Sie die Taste MODE um die gewünschte Betriebsart zu wählen. Die folgenden Symbole werden zirkulierend angezeigt:



Hinweis:

Der Automatik-Betrieb ist nicht verfügbar, wenn eine Betriebsart gesichert ist.

■ **Temperatur einstellen**

Drücken Sie die Taste „^“ oder „v“ um die gewünschte Temperatur einzustellen. Die Taste „^“ erhöht die Temperatur, die Taste „v“ verringert die Temperatur. Jeder Druck auf eine dieser Tasten verändert die Temperatur-Einstellung um 1°C, bei dauerhaftem Druck auf die Tasten alle 0,3 Sekunden.

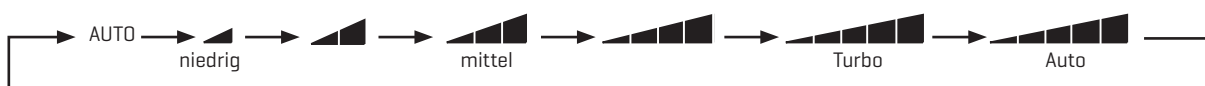
In den Betriebsarten Kühlen, Lüften, Heizen oder Trocknen reicht der einstellbare Temperaturbereich von 16°C bis 30°C.

Hinweis:

Im AUTO-Modus kann die Temperatureinstellung nicht mit den Pfeiltasten geändert werden.

■ **Ventilator einstellen**

Ist das Gerät eingeschaltet, drücken Sie die FAN-Taste und im Display erscheint folgende Darstellung:

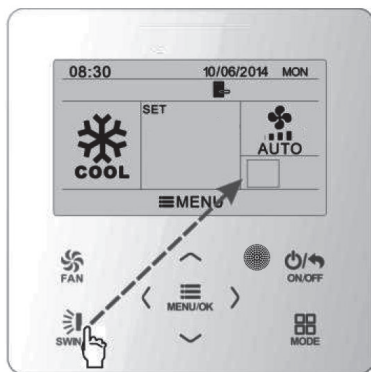


■ **SWING-Funktion einstellen**

Um eine optimale Luftverteilung zu erreichen, ist das Gerät mit der Swing-Funktion ausgestattet. Dabei bewegen sich die Luftleitlamellen kontinuierlich vertikal auf und ab, bzw. horizontal nach links und rechts. Zudem lässt sich ein fester Ausblaswinkel einstellen.

Dücken Sie die SWING-Taste und im Display erscheint das Symbol  oder .

Mit jedem Druck auf die Taste wird eine andere Lamellenbewegung eingestellt.



Drücken Sie SWING um die Einstellungsseite aufzurufen.



Drücken Sie SWING um die Funktion zu aktivieren.



Wählen Sie hier die automatische Lamellenbewegung oder die in einem festen Winkel.



Drücken Sie „<“ oder „>“ um die vertikale oder horizontale Richtung auszuwählen.



5 Sekunden nach der Einstellung ist die Funktion aktiviert.

FRESH AIR (Frischluftzufuhr)

Rufen Sie die Einstellungsseite auf und wählen mit „^“ oder „v“ die Funktion. Drücken Sie MENU um Einstellungen vorzunehmen. Mit „^“ oder „v“ wird die gewünschte Stufe ausgewählt. Sichern Sie die Einstellung mit "MENU/OK".

- Stufe 01 - Das Gerät ist 60 Minuten in Betrieb, die Dauer der Frischluftzufuhr beträgt 6 Minuten.
- Stufe 02 - Das Gerät ist 60 Minuten in Betrieb, die Dauer der Frischluftzufuhr beträgt 12 Minuten.
- Stufe 03 - Das Gerät ist 60 Minuten in Betrieb, die Dauer der Frischluftzufuhr beträgt 18 Minuten.
- Stufe 04 - Das Gerät ist 60 Minuten in Betrieb, die Dauer der Frischluftzufuhr beträgt 24 Minuten.
- Stufe 05 - Das Gerät ist 60 Minuten in Betrieb, die Dauer der Frischluftzufuhr beträgt 30 Minuten.
- Stufe 06 - Das Gerät ist 60 Minuten in Betrieb, die Dauer der Frischluftzufuhr beträgt 36 Minuten.
- Stufe 07 - Das Gerät ist 60 Minuten in Betrieb, die Dauer der Frischluftzufuhr beträgt 42 Minuten.
- Stufe 08 - Das Gerät ist 60 Minuten in Betrieb, die Dauer der Frischluftzufuhr beträgt 48 Minuten.
- Stufe 09 - Das Gerät ist 60 Minuten in Betrieb, die Dauer der Frischluftzufuhr beträgt 54 Minuten.
- Stufe 10 - Das Gerät ist 60 Minuten in Betrieb, die Dauer der Frischluftzufuhr ist unbegrenzt.

SLEEP

Diese Funktion ermöglicht es Ihnen, während der Nacht- oder Ruhephasen, das Klimasystem an Ihre Bedürfnisse anzupassen. In den Betriebsarten KÜHLEN, HEIZEN und TROCKNEN kann das System so eingestellt werden, dass die Temperatur nicht zu sehr steigt oder abfällt.

Im Modus KÜHLEN oder TROCKNEN wird die Umgebungstemperatur im Vergleich mit der eingestellten Temperatur um bis zu 2°C erhöht. Im Laufe der ersten Stunde des Betriebs in der SLEEP-Funktion steigt die Umgebungstemperatur um 1°C über die eingestellte Temperatur. Nach einer weiteren Stunde ist die Temperatur wiederum um 1°C angestiegen.

Im Modus HEIZEN wird die Umgebungstemperatur im Vergleich mit der eingestellten Temperatur um bis zu 2°C gesenkt. Im Laufe der ersten Stunde des Betriebs in der SLEEP-Funktion sinkt die Umgebungstemperatur um 1°C über die eingestellte Temperatur. Nach einer weiteren Stunde ist die Temperatur wiederum um 1°C gesenkt.

Drücken Sie auf der Einstellungsseite die Taste „<“ oder „>“, um die Funktion auszuwählen. Mit „<“ oder „>“, wird die Funktion ein- oder ausgeschaltet. Wenn diese Funktion eingeschaltet ist, arbeitet das Gerät entsprechend der voreingestellten Schlafkurve um eine angenehme Schlafumgebung zu bieten.

Hinweise:

- Im Lüfter- oder Automatikbetrieb ist die Funktion nicht verfügbar.
- Mit einem Wechsel der Betriebsart wird die Funktion beendet.

HEALTH

Mit dieser Funktion werden negativ geladene Ionen an die Luft abgegeben. Diese Funktion kann besonders für Allergiker verbesserte Luftbedingungen schaffen, denn negativ geladene Ionen können Staub und Pollen aus der Luft filtern.

Drücken Sie auf der Einstellungsseite die Taste „<“ oder „>“, um die Funktion auszuwählen. Mit „<“ oder „>“, wird die Funktion ein- oder ausgeschaltet.

HOLIDAY (8°C Heizfunktion)

Um während Ihrer Abwesenheit die Temperatur im Raum zu halten, können Sie mit dieser Funktion den Heizbetrieb aufrechterhalten.

Drücken Sie auf der Einstellungsseite die Taste „^“ oder „v“, um die Funktion auszuwählen. Mit „<“ oder „>“, wird die Funktion ein- oder ausgeschaltet.

Hinweise:

- Die Funktion ist nur im Heizbetrieb verfügbar.
- Wenn diese Funktion eingestellt ist, wird die Solltemperatur 8°C angezeigt. Temperatureinstellung und Ventilatorgeschwindigkeit sind gesperrt.
- Mit einem Wechsel der Betriebsart wird die Funktion beendet.
- Die Funktionen HOLIDAY und SLEEP können nicht gleichzeitig ausgeführt werden.

MEMORY

Mit Aktivierung der Funktion werden aktuelle Einstellungen der Regelung gespeichert. Nach einem Stromausfall startet die Anlage mit den aufgezeichneten Einstellungen.

Drücken Sie auf der Einstellungsseite die Taste „^“ oder „v“, um die Funktion auszuwählen. Mit „<“ oder „>“, wird die Funktion ein- oder ausgeschaltet.

SAVE

Mit der Funktion wird die untere Temperaturgrenze im Kühlmodus oder die obere Temperaturgrenze im Heizmodus definiert.

Drücken Sie auf der Einstellungsseite die Taste „^“ oder „v“, um die Funktion auszuwählen. Mit „<“ oder „>“, wird die Funktion ein- oder ausgeschaltet. Drücken Sie MENU, um die Einstellungsseite zu öffnen.

Mit „<“ oder „>“ wird der entsprechende für den Kühl- bzw. Heizbetrieb eingestellt.

Hinweis: Bei aktivierter Funktion ist der Automatik-Betrieb nicht verfügbar.

AUXILIARY HEATING

Im Trocknen-Modus lässt sich die elektrische Zusatzheizung ergänzend hinzuschalten.

Drücken Sie auf der Einstellungsseite die Taste „^“ oder „v“, um die Funktion auszuwählen. Mit „<“ oder „>“, wird die Funktion ein- oder ausgeschaltet.

DRY

Wird das Gerät im Kühl- oder Trocknen-Modus ausgeschaltet, läuft der Ventilator einige Zeit weiter, um den Verdampfer automatisch zu trocknen und Schimmelbildung vorzubeugen.

Drücken Sie auf der Einstellungsseite die Taste „^“ oder „v“, um die Funktion auszuwählen. Mit „<“ oder „>“, wird die Funktion ein- oder ausgeschaltet.

Hinweis:

- Das Gerät muss im Kühlen- oder Trocknen-Modus sein.

FILTER CLEAN REMINDER

Die Laufzeit der Klimaanlage wird aufgezeichnet. Wenn die eingestellte Zeit erreicht ist, wird der Benutzer daran erinnert, den Filter zu reinigen, um Probleme mit schlechter Kühl- und Heizwirkung oder auch mangelnder Hygiene zu vermeiden.

Drücken Sie auf der Einstellungsseite die Taste „^“ oder „v“, um die Funktion auszuwählen. Mit „<“ oder „>“, wird die Funktion ein- oder ausgeschaltet.

Drücken Sie nach dem Aufrufen der Einstellungsseite die Taste „^“ oder „v“, um den Verschmutzungsgrad auszuwählen. Drücken Sie dann die Taste „<“ oder „>“, um die Einstellung für die Akkumulationszeit auszuwählen. Sobald die Eingabe abgeschlossen ist, drücken Sie die Taste "MENU / OK", um die Einstellung zu speichern.

- In Stufe 1 beträgt der Einstellbereich der akkumulierten Betriebszeit 5.500 bis 10.000 Stunden mit jeweils 500 Stunden Zunahme oder Abnahme.
- In Stufe 2 beträgt der Einstellbereich der akkumulierten Betriebszeit 1.400 bis 5.000 Stunden, wobei jede Erhöhung oder Verringerung 400 Stunden beträgt.
- In Stufe 3 beträgt der Einstellbereich der akkumulierten Betriebszeit 100 bis 1.000 Stunden, wobei jede Erhöhung oder Verringerung 100 Stunden beträgt.

Wenn Sie diese Funktion ausschalten, wird die Betriebszeit des Geräts auf Null gesetzt.

QUIET

Die Geräusentwicklung von Innengeräten lässt mit dieser Funktion reduzieren. Die Funktion kann auch im Automatikbetrieb ausgeführt werden.

Drücken Sie auf der Einstellungsseite die Taste „^“ oder „v“, um die Funktion auszuwählen. Mit „<“ oder „>“, wird die Funktion ein- oder ausgeschaltet.

Sobald die Funktion aktiviert ist, läuft der Ventilator mit reduzierter Geschwindigkeit und senkt somit die Geräusentwicklung.

Bei aktivierter automatischer Funktion orientiert sich der Betrieb an der aktuellen Raumtemperatur. Ist die gewünschte Temperatur erreicht, wird die Ventilatorgeschwindigkeit automatisch gesenkt.

Hinweis:

Diese Funktion ist nur im Kühlmodus, Heizmodus und Auto-Modus verfügbar.

°CELSIUS / °FAHRENHEIT

Mit dieser Funktion lässt sich die Temperaturanzeige in CELSIUS oder FAHRENHEIT darstellen.

Drücken Sie auf der Einstellungsseite die Taste „^“ oder „v“, um die Funktion auszuwählen. Mit „<“ oder „>“, wird die Funktion ein- oder ausgeschaltet.

Luftausblas mit definiertem Winkel

Mit dieser Funktion lässt sich der Luftausblaswinkel fest einstellen.

Wählen Sie nach dem Wechsel auf die Seite der Benutzereinstellungen die Sperrfunktion für den automatischen Luftausblas [SWING] durch Drücken der Tasten „^“ oder „v“ aus. Dann drücken Sie die Tasten „<“ oder „>“, um die Sperrfunktion ein- [ON] oder auszuschalten [OFF]. Die Einstellung wird automatisch gespeichert.

Hinweis: Ist die Luftausblasfunktion mit einstellbarem Festwinkel am angeschlossenen Gerät nicht vorhanden, wird diese Funktion nach dem Einstellen automatisch abgebrochen.

Einstellung der Niedertemperatur-Trocknungsfunktion

Drücken Sie im Status Ein nach dem Aufrufen der Benutzerfunktionsseite die Taste „^“ oder „v“, um die Niedertemperatur-Trocknungsfunktion auszuwählen. Drücken Sie anschließend die Taste „<“ oder „>“, um die Funktion mit automatischer Speicherung ein- oder auszuschalten.

Hinweise:

- Diese Funktion ist nur im Trocknen-Modus verfügbar.
- Wenn die Funktion aktiviert ist, beträgt die angezeigte Temperatur im Trockenmodus 12°C. Diese Funktion wird nach dem erneuten Einstellen der Temperatur automatisch ausgeschaltet.

WiFi-Einstellung

Drücken Sie nach dem Aufrufen der Benutzerfunktionsseite die Taste „^“ oder „v“, um die WiFi-Funktion auszuwählen. Drücken Sie die Taste „<“ oder „>“, um diese Funktion ein- oder auszuschalten.

Drücken Sie die Taste „MENU / OK“, um die Seite zum Zurücksetzen des WLANs aufzurufen.

Zum Zurücksetzen des WLAN die Taste „<“ oder „>“ drücken.

Mit der Taste „MENU / OK“ wird die Einstellung bestätigt und gespeichert.

SETBACK

Die Funktion bietet eine Temperaturbereichseinschränkung, die es ermöglicht, die minimale oder auch maximale Temperatur genau zu definieren.

Drücken Sie nach dem Aufrufen der Benutzerfunktionsseite die Taste „^“ oder „v“, um die SETBACK-Funktion auszuwählen:

Drücken Sie danach die Taste „<“ oder „>“, um den oberen oder den unteren Temperatur-Grenzwert auszuwählen.

Drücken Sie die Taste „^“ oder „v“, um den Temperatur-Grenzwert einzustellen.

Mit der Taste „MENU / OK“ wird die Einstellung bestätigt und gespeichert.

Funktion individueller Luftausblas

Diese Funktion erlaubt die individuelle Einstellung der Luftausblaslamellen. Sie sind mit Punkten gekennzeichnet [1-4].

Das Gerät muss eingeschaltet sein. Rufen Sie die Seite der Nutzereinstellungen auf. Mit der Taste „^“ oder „v“, wird die Funktion gewählt. Drücken Sie die Taste „MENU / OK“, um die Einstellungen für die Funktion vorzunehmen. Durch Drücken der Taste „^“ oder „v“ können Sie die Einstellung für die Funktion auswählen, sie zurücksetzen und die Liste der Einstellungen anzeigen. Drücken Sie danach die Taste „MENU / OK“, um die entsprechende Seite für die Einstellungen der Luftausblaslamellen aufzurufen.

[1] Drücken Sie nach dem Aufrufen der Seite die Taste „^“ oder „v“, um den Luftausblas auszuwählen. Auf dem Bedienfeld befinden sich die durch die Punkte gekennzeichneten vier Luftauslässe. Die Kennzeichnungen sind 1 Punkt, 2, 3 und 4 Punkte. Die Anzahl der Punkte auf den Luftausblaslamellen entspricht der Anzahl der Punkte auf dem Bedienfeld.

Drücken Sie dann die Taste „^“ oder „v“, um die Funktion für diesen Luftauslass ein- oder auszuschalten. Durch Drücken der Taste „MENU / OK“ kann dann der detaillierte Schwenkmodus für diesen Luftausblas eingestellt werden. Drücken Sie die Taste „^“ oder „v“, um den Detailmodus einzustellen. Der Ausblas-Modus zirkuliert gemäß der Sequenz in der folgenden Darstellung. Wenn die Einstellung abgeschlossen ist, drücken Sie die Taste „MENU / OK“, um sie zu speichern.



[2] Drücken Sie nach dem Aufrufen der Einstellungsseite zum Zurücksetzen der Funktion die Taste „<“ oder „>“, um auszuwählen, ob die Funktion zurückgesetzt werden soll oder nicht. Drücken Sie nach der Auswahl die Taste „MENU / OK“, um dies zu bestätigen. Durch Zurücksetzen der Funktion wird der Betrieb aller Luftauslässe ausgeschaltet.

[3] Nach dem Aufrufen der Seite mit der Liste der Einstellungen kann der Status der Funktion und des Schwenkmodus für jeden Luftauslass angezeigt werden.

Hinweise:

[1] Für die Funktion steht nur die vertikale Lamellenbewegung zur Verfügung.

[2] Es kann höchstens ein Luftausblas geschlossen werden.

[3] Durch Ausschalten der Funktion wird die ursprüngliche Swing-Einstellung wiederhergestellt.

Frontklappen-Hubfunktion

Das Gerät muss eingeschaltet sein. Rufen Sie die Seite der Nutzereinstellungen auf. Mit der Taste „^“ oder „v“ wird die Funktion gewählt. Drücken Sie die Taste „MENU / OK“, um die Einstellungen für die Funktion vorzunehmen. Drücken Sie die Taste „^“ oder „v“, um das Auf, Ab oder Anhalten der Frontklappe zu steuern. Drücken Sie die Taste „ON / OFF“, um die Funktion zurückzusetzen. Ein Fenster öffnet sich und zeigt die Rücksetzung an. Sobald die Rücksetzung abgeschlossen ist, wird automatisch zur Hauptseite zurückgekehrt.

Hinweise:

[1] Nach dem Aufrufen der Funktion wird der Betriebsmodus in den Lüftermodus umgeschaltet.

[2] Da das Anheben der Frontklappe durch Ändern der eingestellten Temperatur realisiert wird, erreicht sie durch kontinuierliches Drücken der Taste „^“ oder „v“ den Grenzwert.

[3] Nach der Rücksetzung befindet sich das Gerät im Aus-Status.

Spracheinstellungen

Das Gerät muss eingeschaltet sein. Rufen Sie die Seite der Nutzereinstellungen auf. Mit der Taste „^“ oder „v“ wird die Funktion gewählt. Drücken Sie die Taste „MENU / OK“, um die Einstellungen für die Funktion vorzunehmen. Drücken Sie die Taste „^“ oder „v“, um die gewünschte Sprache auszuwählen, und drücken Sie dann die Taste „MENU / OK“, um die Einstellung zu speichern.

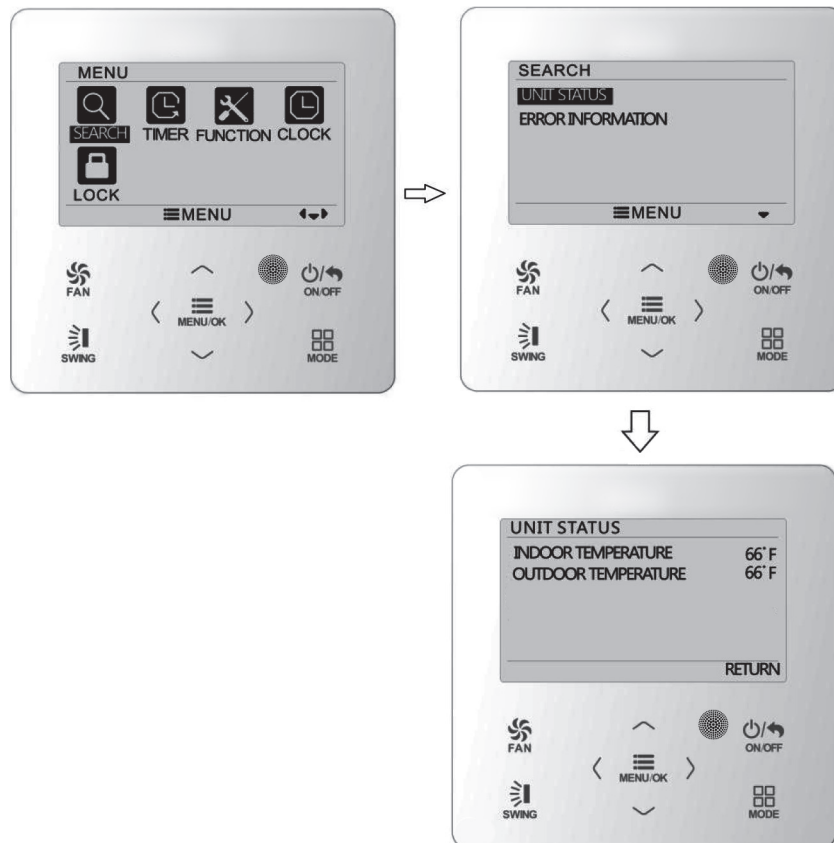
UNIT STATUS VIEW

Mit dieser Funktion lassen sich alle Informationen der Anlage abrufen.

Drücken Sie auf der Startseite MENU um die Menü-Einstellungsseite aufzurufen. Über MENU SEARCH können Sie die Status-Anzeige erreichen. Mit „^“ oder „v“ wählen Sie die Abfrage.

Drücken Sie die MENU-Taste, um den Status des Gerätes anzuzeigen. Anschließend drücken Sie BACK um zur letzten Seite zurückzukehren.

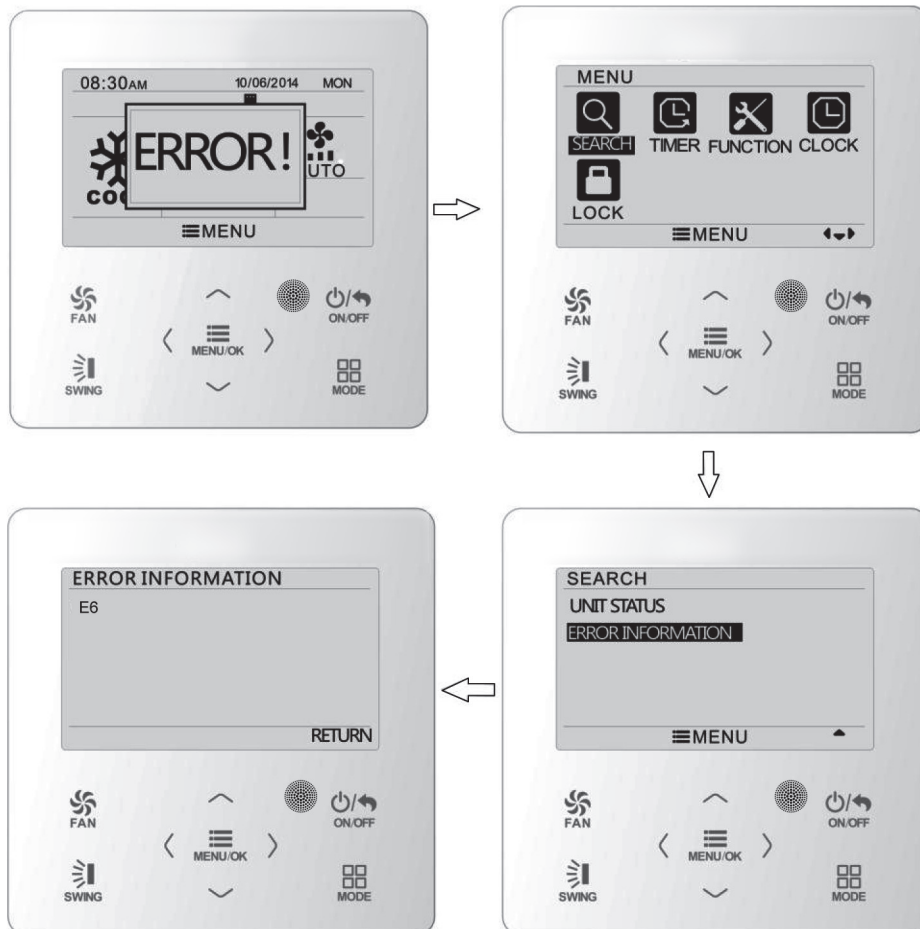
Folgende Zustände können eingesehen werden: Zusatzheizung in Betrieb, Innentemperatur, Außentemperatur.



CURRENT ERROR VIEW Aktuelle Fehleranzeige

Tritt im Gerät eine Störung auf, wird das entsprechende Symbol auf der Hauptseite angezeigt. Sie können sich die Störung auf der Ansichtseite anzeigen lassen.

Drücken Sie die MENU-Taste um das Menü aufzurufen und das Symbol auszuwählen. Mit der MENU-Taste können Sie die Ansichtseite aufrufen. Drücken Sie die Taste „^“ oder „v“, um die Fehlerinformationen auszuwählen. Drücken Sie die MENU-Taste, um die Fehlersuchseite aufzurufen. Wenn mehrere Störungen gemeldet werden, drücken Sie „^“ oder „v“, um zu den nächsten Seiten zu schalten.



STÖRUNGSCODES

Code	Störung
F1	Kurzschluss Rücklufttemperaturfühler
F2	Kurzschluss Verdampfertemperaturfühler
b5	Kurzschluss Flüssigkeitsventil-Temperaturfühler
b7	Kurzschluss Hochdruckventil-Temperaturfühler
P7	Kurzschluss IPM Temperaturfühler
F3	Kurzschluss Außen-Temperaturfühler
F4	Kurzschluss Außengerät Kondensator-Temperaturfühler
F5	Kompressor 1 Temperaturfühler
E6	Kommunikationsstörung
PL	DC-Bus Unterspannungsschutz
PH	DC-Bus Überspannungsschutz
U1	Schaltungsfehler Kompressor Phasenstrommessung
HE	Kompressorentmagnetisierungsschutz
Hc	PFC-Schutz
P8	Frequenzrichter Überhitzungsschutz
L9	Überspannungsschutz
F0	Störung Regelfühler
PU	Kondensator-Ladefehler
E1	Störung Hochdruck
E3	Störung Niederdruck
LE	Kompressorstillstand
LF	Überspannungsschutz
PF	Steuerplatine Temperaturfühler
P9	AC Schütz
Pd	Sensor Verbindungsschutz
U3	DC-Bus-Spannungsabfall
L3	Schutz Ventilator 1 Außengerät
LA	Schutz Ventilator 12 Außengerät
P6	Kommunikationsstörung Steuerplatine
H3	Kompressor Überhitzungsschutz
LP	Fehlanpassung Innen-/Außengerät
dn	Kommunikationsleitung fehlerhaft oder Expansionsventilfehler
E7	Betriebsartkonflikt
Fo	Ausfall Pumpe
C5	Jumper-Fehler
H1	Zwangsabtauung
Lc	Kompressor Startfehler
E4	Hochdruck Überhitzungsschutz
E8	Überladungsschutz
E5	Überspannungsschutz
P5	Phasen Überspannungsschutz
H7	Kompressor Desynchronisierungsschutz
H5	IPM Stromschutz
Ld	Kompressor Phasenverlust
F8	Frequenz eingeschränkt durch Geräte-Stromschutz
En	Frequenz eingeschränkt durch IPM-Stromschutz
F9	Frequenz eingeschränkt durch Hochdruck-Temperaturfühler
FH	Frequenz eingeschränkt durch Frostschutz
F6	Frequenz eingeschränkt durch Überladungsschutz
EU	Frequenz eingeschränkt durch IPM-Überhitzungsschutz
E9	Innengerät Wasserstand
E2	Frostschutz
PP	Eingangsspannung abweichend
U5	Fehler Strommesskreis des Gerätes
U7	Umkehrfehler 4-Wege-Ventil
H6	Motorstillstand
U8	PG Motor Nulldurchgangsschutz

■ **TIMER**

In der Fernbedienung können 6 unterschiedliche Timer eingestellt werden: Einmal-Timer, Tagestimer, Ein-Wochen-Timer, Zwei-Wochen-Timer, Ablauf-Timer ein und Ablauf-Timer aus.

Wählen Sie das Timer-Symbol nach Aufruf der Menüseite. Drücken Sie die MENU-Taste, um die Timer-Einstellungsseite aufzurufen.

Drücken Sie die Taste „^“ oder „v“, um eine Art Timer auszuwählen, danach die Taste „<“ oder „>“, um den Timer ein- oder auszuschalten.



■ **EINMAL-TIMER**

Wenn das Gerät eingeschaltet ist, kann der Timer eingestellt werden. Dieser Timer wird nur einmal ausgeführt.

Wenn die Timerzeit erreicht ist wird er automatisch ausgeschaltet.

Drücken Sie „<“ oder „>“ um diese Timer-Funktion einzuschalten oder zu deaktivieren. Anschließend drücken Sie die MENU-Taste, um die Timer-Zeit einzugeben. Um die Timer-Stunde oder -Minute einzustellen drücken Sie zunächst „<“ oder „>“ und darauf „^“ oder „v“. Nach der Eingabe drücken Sie die MENU-Taste, um die Timer-Zeit zu speichern.

Hinweis: Die Einstellung wird automatisch gelöscht, sobald das Gerät ausgeschaltet wird.



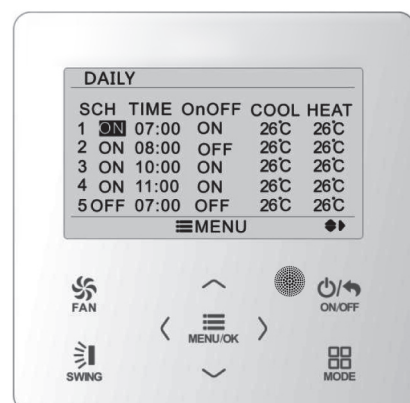
■ **TAGES-TIMER**

Im Tages-Timer können Sie acht Segmente des Timers einzeln einstellen. Das einzelne Segment ist nur gültig, wenn es aktiviert ist.

In jedem Segment können Sie die Zeit einstellen, Gerät ein-/ausschalten, die Temperatur im Kühlbetrieb einstellen, Solltemperatur im Heizbetrieb einstellen [mit Elektro-Zusatzheizung].

Nachdem Sie die Einstellungsseite des Tages-Timers aufgerufen haben, drücken Sie die Taste „<“ oder „>“ und danach die Taste „^“ oder „v“, um den Wert einzustellen.

Drücken Sie die MENU-Taste, um die Einstellung zu speichern.



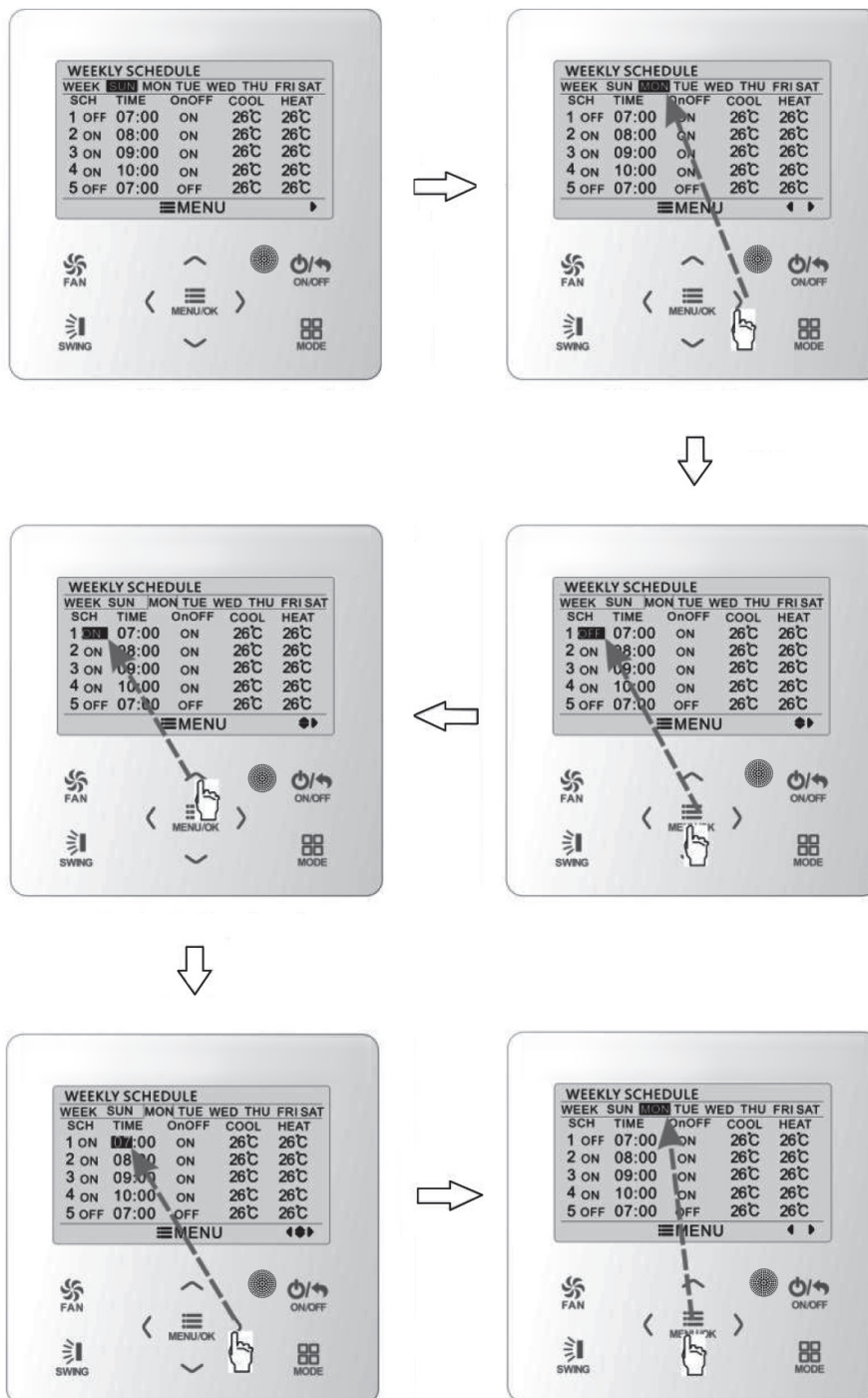
■ **WOCHEN-TIMER**

Im Wochen-Timer können für jeden Tag individuelle Timer-Funktionen eingestellt werden. Es können jeweils acht Segmente des Timers einzeln eingestellt werden. Das einzelne Segment ist nur gültig, wenn es aktiviert ist.

In jedem Segment können Sie die Zeit einstellen, Gerät ein-/ausschalten, die Temperatur im Kühlbetrieb einstellen, die Solltemperatur im Heizbetrieb einstellen [mit Elektro-Zusatzheizung].

Nachdem Sie die Einstellungsseite des Wochen-Timers aufgerufen haben, wählen Sie mit der Taste „<“ oder „>“ den Tag aus, für den die Einstellungen gelten sollen.

Drücken Sie die Taste „<“ oder „>“, um die gewünschte Timer-Funktion auszuwählen, danach die Taste „<“ oder „>“, um die Einstellungen vorzunehmen.

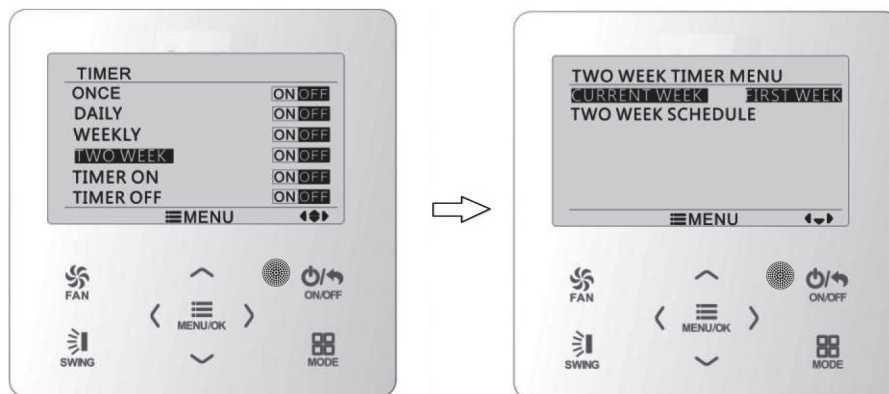


■ ZWEI-WOCHEN-TIMER

Im Zwei-Wochen-Timer können für jeden Tag innerhalb der zwei Wochen individuelle Timer-Funktionen eingestellt werden. Es können jeweils acht Segmente des Timers einzeln eingestellt werden. Das einzelne Segment ist nur gültig, wenn es aktiviert ist.

In jedem Segment können Sie die Zeit einstellen, Gerät ein-/ausschalten, die Temperatur im Kühlbetrieb einstellen, die Solltemperatur im Heizbetrieb einstellen [mit Elektro-Zusatzheizung].

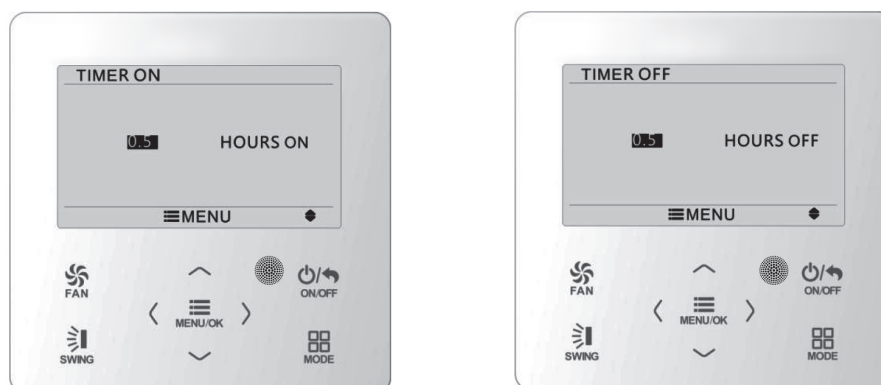
Nachdem Sie die Einstellungsseite des Zwei-Wochen-Timers aufgerufen haben, wählen Sie mit der Taste „^“ oder „v“ zunächst die erste oder die zweite Woche aus. Bestätigen die Auswahl des Zwei-Wochen-Timers mit MENU.



Um die Timer-Einstellungen vorzunehmen rufen Sie Einstellungsseite des Zwei-Wochen-Timers auf. Mit „^“ oder „v“ wählen Sie die Funktion und mit MENU gelangen Sie anschließend in die Programmierung. Sie können nun mit der Taste „<“ oder „>“ den Tag auswählen, für den die Einstellungen gelten sollen. Drücken Sie erneut „<“ oder „>“, um die gewünschte Timer-Funktionen auszuwählen und einzustellen. Mit MENU bestätigen und sichern Sie Ihre Eingaben.

■ ABLAUF-TIMER

Der Ablauf-Timer enthält Timer ein und Timer aus. Das Ein- bzw -Ausschalten des Gerätes zu einer bestimmten Zeit kann eingestellt werden. Die Funktionen Timer ein und Timer aus können gleichzeitig aktiviert werden.



Rufen Sie die Einstellungsseite auf drücken Sie die Taste „^“ oder „v“. Damit erhöhen oder verringern Sie die Timerzeit halbstündig. Mit der MENU-Taste wird die Einstellung zu gespeichert. Drücken Sie BACK um zur letzten Seite zurückzukehren.

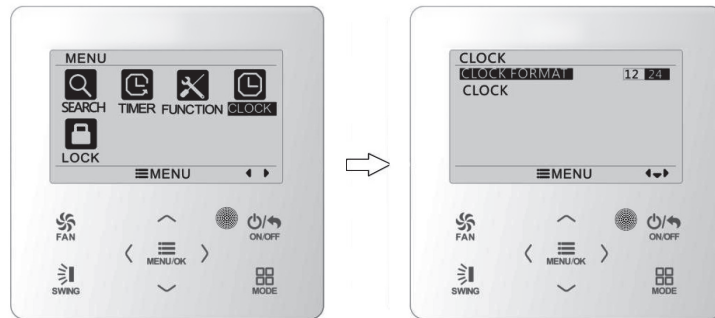
Hinweis:

Diese Timer-Funktion wird nur einmal durchgeführt und dann automatisch beendet.

■ ZEITFORMAT-ANZEIGE

Sie können das Zeitformat im 12-Stunden-System oder im 24-Stunden-System einstellen. Wählen Sie dazu das Uhr-Symbol in der Menüseite und drücken Sie dann die MENU-Taste, um die Uhrzeit-Einstellungsseite aufzurufen.

Drücken Sie die Taste „^“ oder „v“, um das Zeitformat auszuwählen. Mit der Taste „<“ oder „>“ können Sie das 12-stündige System oder das 24-Stunden-System auswählen.



■ SYSTEMUHR

Wählen Sie das Uhrensymbol auf der Menüseite und drücken Sie dann die MENU-Taste, um die Uhrzeit einzugeben. Drücken Sie die Taste „^“ oder „v“, um die aktuelle Zeit einzustellen, und drücken Sie dann die Taste MENU. Mit der Taste „<“ oder „>“, wählen Sie Minute, Stunde, Tag, Monat und Jahr.

Drücken Sie die Taste „^“ oder „v“, um die entsprechenden Werte einzugeben und drücken dann die MENU-Taste, um die Einstellungen zu speichern.



■ SPERREN

Wählen Sie das Sperrsymbol auf der Menüseite und drücken Sie dann die MENU-Taste, um die Sperrereinstellung einzugeben. Drücken Sie die Taste „^“ oder „v“, um die zu sperrende Funktion auszuwählen und anschließend die Taste „<“ oder „>“ zum Sperren oder Entsperren.

Folgende Funktionen können gesperrt werden: EIN / AUS, Moduseinstellung, Temperatureinstellung, Lüfterdrehzahl, Tasten.

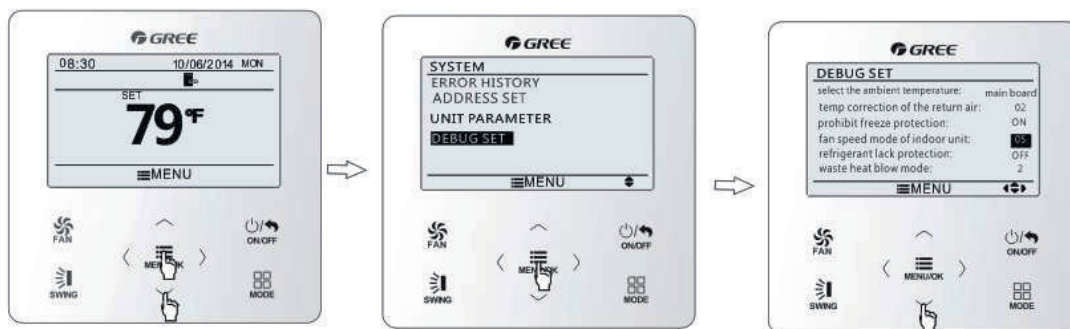
Nach dem Sperren können die Funktionen nicht über die Tasten umgestellt werden. Wenn die Tasten gesperrt sind, können alle Tasten bis auf die Rückkehr zur Hauptseite nicht betätigt werden.

Bitte entriegeln Sie nach den Anweisungen auf der Hauptseite. Drücken Sie während des Entriegelns MENU, dann „<“ drücken und anschließend „>“, um die Tasten zu entsperren.



■ DEBUG-EINSTELLUNGSMODUS

1. Drücken Sie im ausgeschalteten Zustand der Fernbedienung die "Menü-Taste" und und die „∨“-Taste gleichzeitig für 5 Sekunden, um auf die Systemfunktionsseite zu gelangen. Verwenden Sie die Tasten „∧“ oder „∨“, um die Debug-Einstellungsfunktion auszuwählen. Rufen Sie die Seite mit den Debug-Einstellungen über die Menü-Taste auf.
2. Nach dem Aufrufen der Seite wählen Sie mit den Tasten „∧“ oder „∨“ die gewünschte Einstellungsoption aus. Stellen Sie mit den Tasten „<“ oder „>“ bestimmte Parameter ein.
3. Es gibt nur zwei Optionen zum Einstellen von Parameterwerten, die nach der Einstellung über die Tasten „<“ oder „>“ wirksam werden. Wenn es mehr als zwei Optionen zum Einstellen von Parameterwerten gibt, drücken Sie die Menütaste, um nach der Einstellung zu speichern und zur vorherigen Ebene zurückzukehren.
4. Während der Einstellung können Sie die Umschalttaste drücken, um zur vorherigen Ebene zurückzukehren.



Debug-Einstellungen	Wählen Sie die Position des Regelfühlers Umgebungstemperatur: Auto = Kühlbetrieb/Entfeuchtung: Fühler im Gerät [Rückluft] ist aktiv Heizbetrieb: Fühler in der Fernbedienung aktiv Mainboard = Fühler im Gerät [Rückluft] ist aktiv Controller = Fühler in der Fernbedienung aktiv
	Frostschutz verbieten: EIN, AUS
	Kältemittelmangelschutz: EIN, AUS
	Abwärme-Blasmodus: 1, 2
	Auswahl der Kurbelgehäuseheizung des Kompressors: 1, 2
	Energiesparmodus: EIN, AUS
	Türkontakt: EIN, AUS
	Menschliche empfindliche Funktion: EIN, AUS
	Winkel Rückluft: 1, 2, 3
	Lüftergeschwindigkeitsmodus des Innengerätes: 1~9 [3~7]
Temperaturkorrektur der Rückluft: 0 - 15	



Grossmattstrasse 24
8964 Rudolfstetten
T + 044 918 72 52
www.krone-klima.ch



Dieses Produkt darf nicht über den Hausmüll entsorgt werden.
Dieses Produkt muss an einer autorisierten Recycling-Stelle
für elektrische und elektronische Geräte entsorgt werden.