

Installations- und Bedienungsanleitung **XK79**

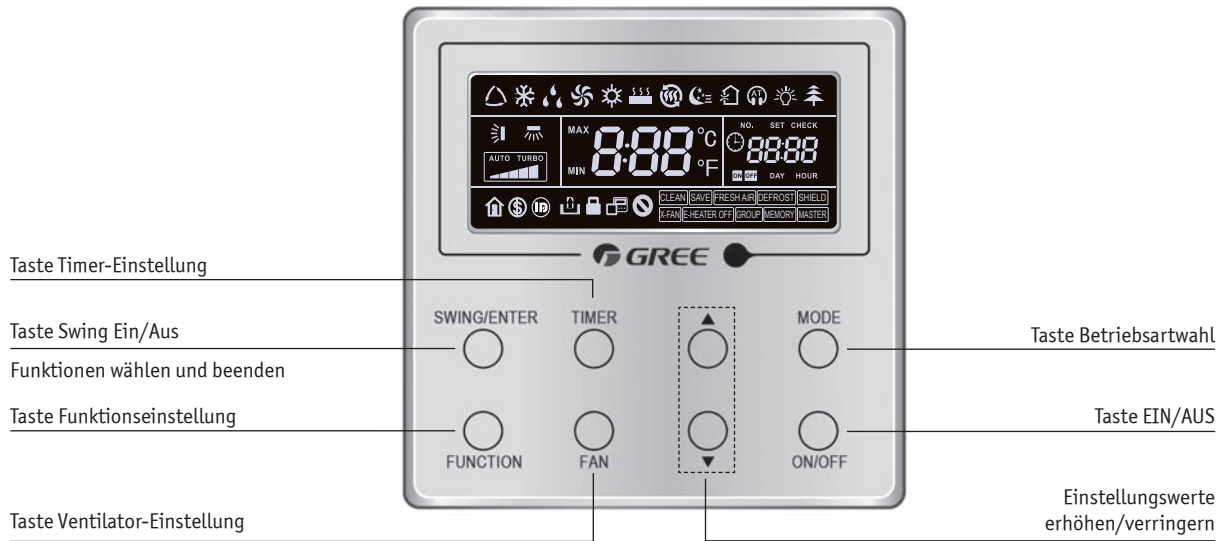


Bitte lesen Sie diese Anleitung vor Anschluss und Inbetriebnahme gründlich durch.

Benutzerinformation

- Die Funktionen müssen den Anforderungen der Nutzer entsprechend ausgewählt werden, bevor Sie diese Kabelfernbedienung einsetzen. Die Installation darf nur durch Fachpersonal erfolgen.
- Die elektrische Spannungsversorgung ist auf die Anforderungen des Gerätes anzupassen.
- Achten Sie darauf, die Fernbedienung keiner mechanischen Belastung, extremen Feuchtigkeit oder direkter Sonneneinstrahlung auszusetzen.
- An Orten, wo elektromagnetische Störungen auftreten können, müssen abgeschirmte Twisted-Pair-Leitungen verwendet werden.
- Um Fehlfunktionen zu vermeiden stellen Sie sicher, dass alle Anschlüsse korrekt ausgeführt sind.
- Vermeiden Sie, die Kabel-Fernbedienung mit nassen Händen zu bedienen.

Kabel-Fernbedienung XK 79



FUSSBODENHEIZUNG

- HEIZEN
- LÜFTEN
- TROCKNEN
- KÜHLEN
- AUTOMATIK

- SWING horizontal
- SWING vertikal

Lüfterstufen:

- AUTO
- TURBO
- NIEDRIG
- MITTEL
- HOCH

- Schnellheizfunktion
- Energiespar-Funktion
- Individuelle Einstellungen
- Türkontakt (ON/OFF)
- Tastensperre
- Anzeige Master/Slave
- Betriebsstörung



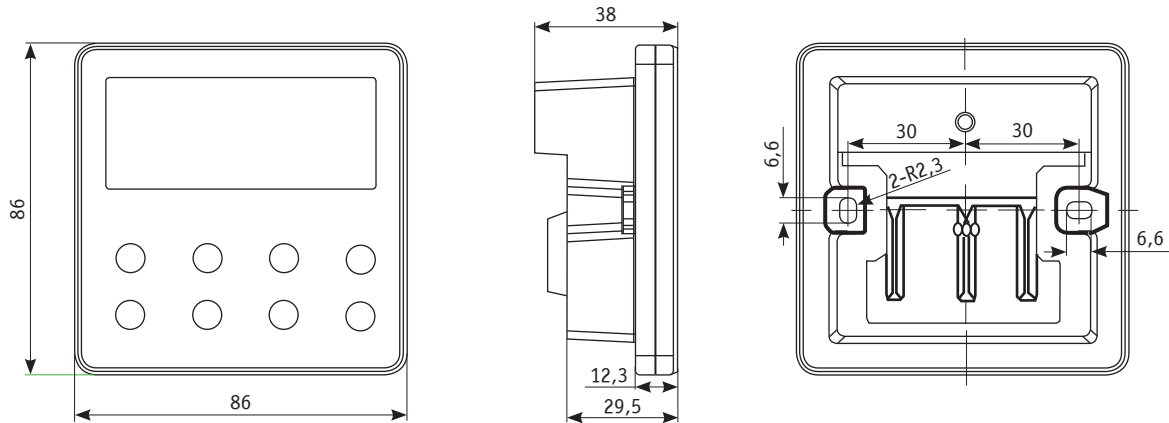
- RAUMHEIZUNG
- SLEEP
- FRISCHLUFTZUFUHR
- GERÄUSCHREDUZIERUNG
- DISPLAYBELEUCHTUNG
- BETRIEBSREDUZIERUNG

- Anzeige Raumtemperatur
- Anzeige Timereinstellung
- Datum/Uhrzeit

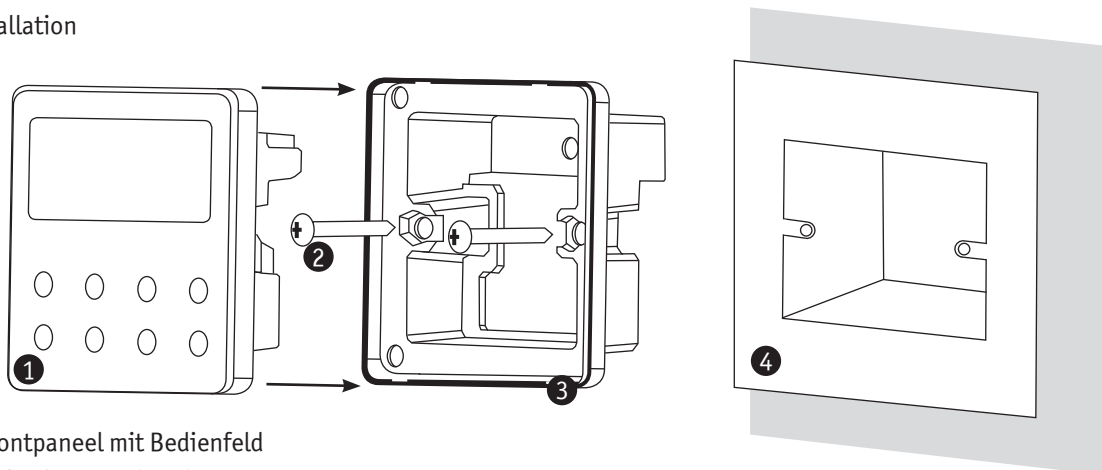
- Master-Innengerät
- Funktionsperre
- Datenspeicher
- Abtauung
- Gruppenregelung
- Frischluftzufuhr
- Elektro-Zusatzheizung
- Energiesparmodus
- Trocknen-Funktion
- Filterreinigungsprogramm

Kabel-Fernbedienung XK 79

■ Abmessungen

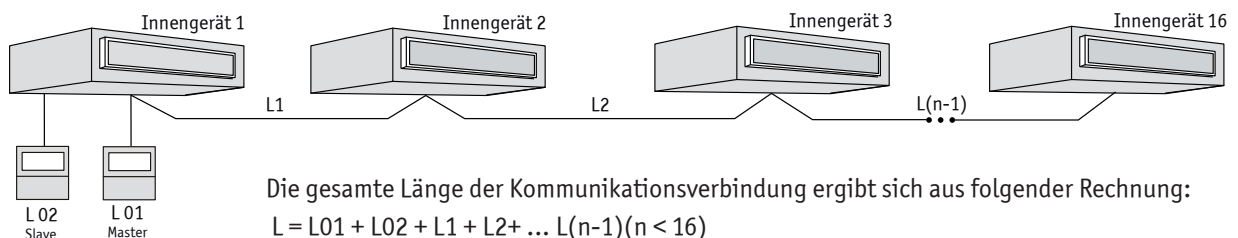


■ Installation



- ① Frontpaneel mit Bedienfeld
- ② Befestigungsschrauben M4x25
- ③ Gehäuse
- ④ Wandeinputzdose

■ Länge der Kommunikationsverbindung

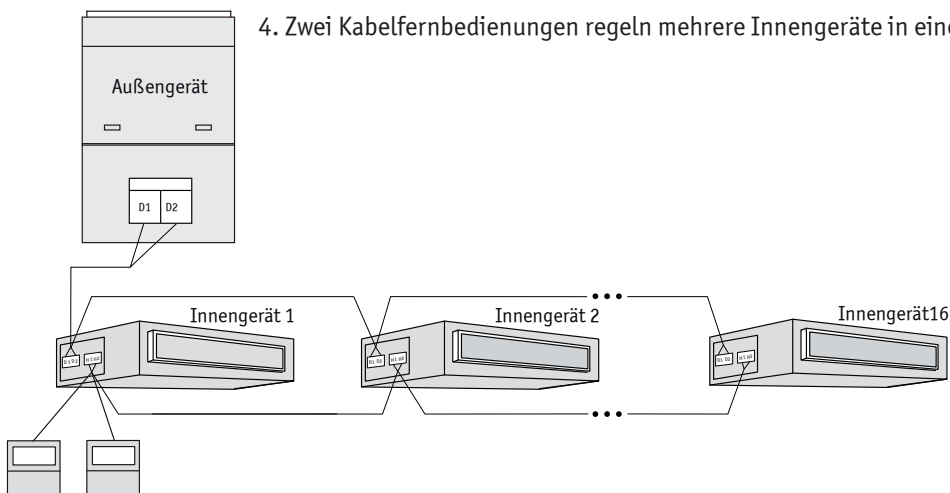
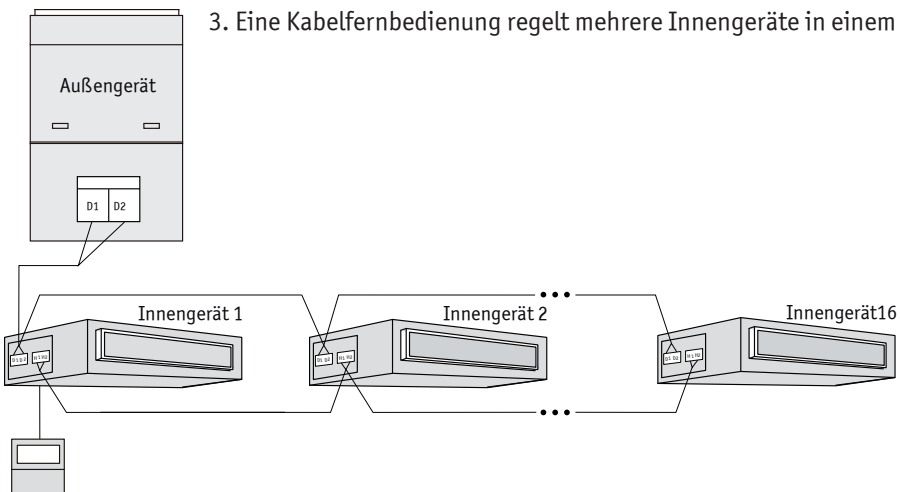
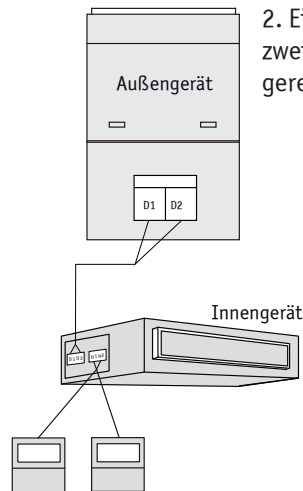
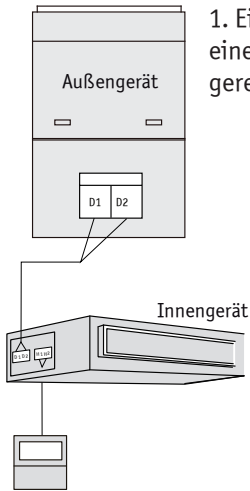


▲ Hinweise:

- Sind die Innengeräte in einer Umgebung mit starken elektromagnetischen Störungen installiert, müssen abgeschirmte Twisted-pair-Kabel für die Kommunikationsverbindung verwendet werden.
- Achten Sie darauf, dass die Fernbedienung keiner mechanischen Belastung, extremen Feuchtigkeit oder direkter Sonneneinstrahlung ausgesetzt ist.

■ Kommunikationsverbindungen

Es wird zwischen vier verschiedenen Verbindungsmöglichkeiten unterschieden:



Kabel-Fernbedienung XK 79

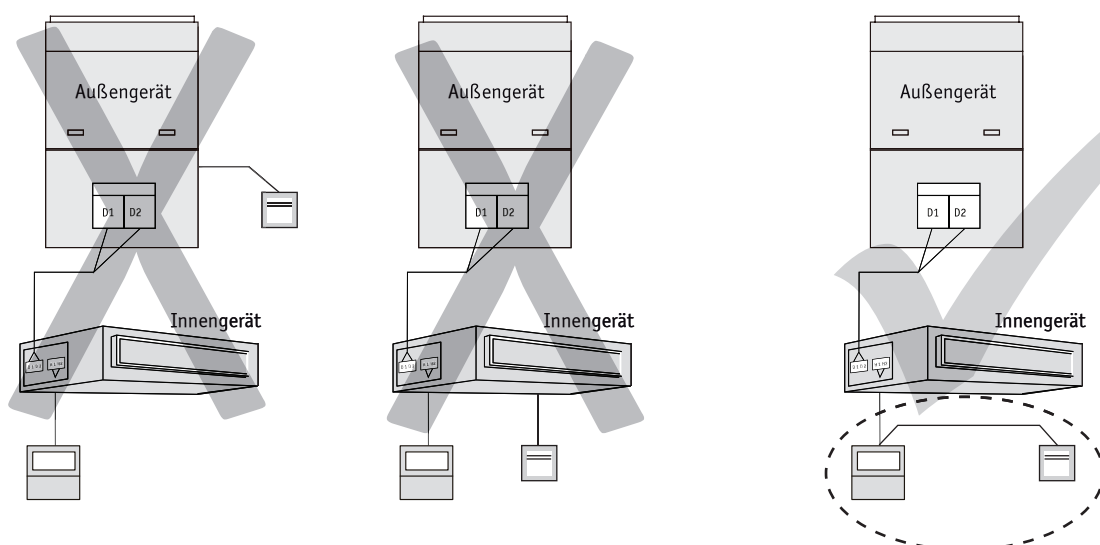
■ Verkabelungshinweise für Kabel-Fernbedienungen

1. Sollen mehrere Innengeräte mit einer Kabel-Fernbedienung gleichzeitig geregelt werden, kann sie beliebig an eines der Geräte angeschlossen werden. Es muss dabei beachtet werden, dass die Geräte aus der gleichen Geräteserie stammen. Es können maximal 16 Geräte mit der Kabel-Fernbedienung gleichzeitig geregelt werden. Alle Geräte müssen in einem Netzwerk mit einander verbunden sein. Die Anzahl der Innengeräte muss in den Parameter-Einstellungen angegeben werden.
2. Wird ein Innengerät mit zwei Kabel-Fernbedienungen geregelt, müssen ihre Adressen in den Parameter-Einstellungen unterschiedlich angegeben sein.
3. Sollen mehrere Innengeräte mit zwei Kabel-Fernbedienungen gleichzeitig geregelt werden, können sie beliebig an die Geräte angeschlossen werden. Es muss dabei beachtet werden, dass die Geräte aus der gleichen Geräteserie stammen. Ihre Adressen müssen in den Parameter-Einstellungen unterschiedlich angegeben sein. Es können maximal 16 Geräte mit der Kabel-Fernbedienung gleichzeitig geregelt werden. Alle Geräte müssen in einem Netzwerk mit einander verbunden sein. Die Anzahl der Innengeräte muss in den Parameter-Einstellungen angegeben werden.
4. Wenn mit einer (oder zwei) Kabel-Fernbedienung(en) mehrere Innengeräte gleichzeitig geregelt werden, muss die Einstellung aller Geräte gleich sein.
5. Die Verkabelung der Regler und der Innengeräte muss nach einer der gezeigten Methoden erfolgen. Werden zwei Kabel-Fernbedienungen angeschlossen, muss eine der beiden als „Master“ mit der Adresse „01“ definiert werden. Die andere erhält als „Slave“ die Adresse „02“. Weitere Kabel-Fernbedienungen können nicht angeschlossen werden.

■ Verkabelungshinweise für Kabel-Fernbedienungen und Türkontakt

Die Kabel-Fernbedienung XK 79 verfügt über ein Türkontakt-Interface, über das sie mit einem potentialfreien Kontakt verbunden werden kann. Sollen Funktionen des Innengerätes damit geregelt werden, müssen die folgenden Hinweise für die Verkabelung unbedingt beachtet werden!

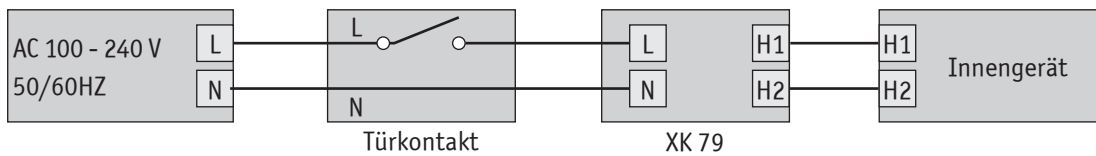
Der potentialfreie Kontakt darf nicht direkt mit dem Innen- oder Außengerät verbunden werden!



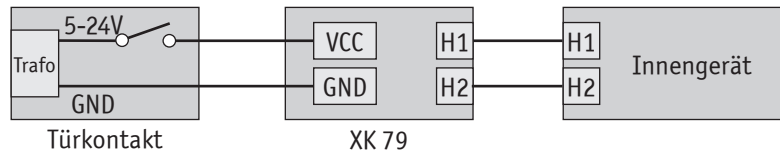
Kabel-Fernbedienung XK 79

■ Verkabelung für Kabel-Fernbedienung XK 79 und Türkontakt (siehe Parameter 69)

Verbindung mit Türkontakt AC 100 - 240 V 50/60HZ

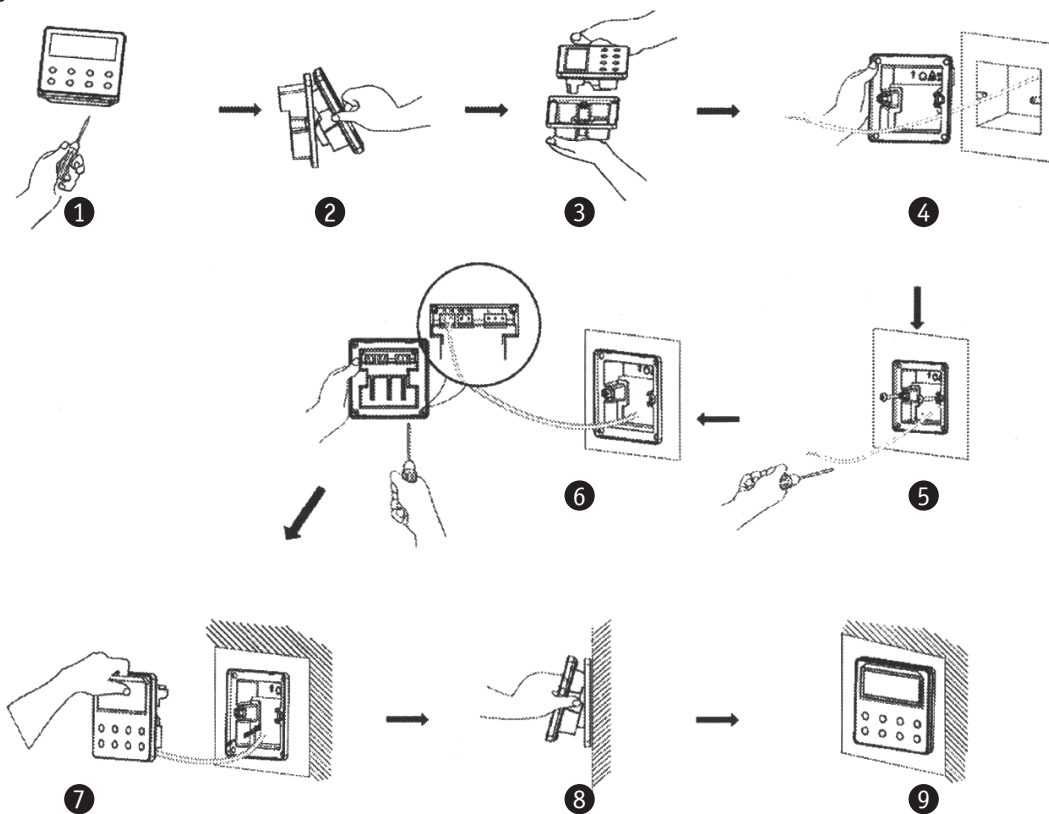


Verbindung mit Türkontakt DC5-24V



Werkseinstellung

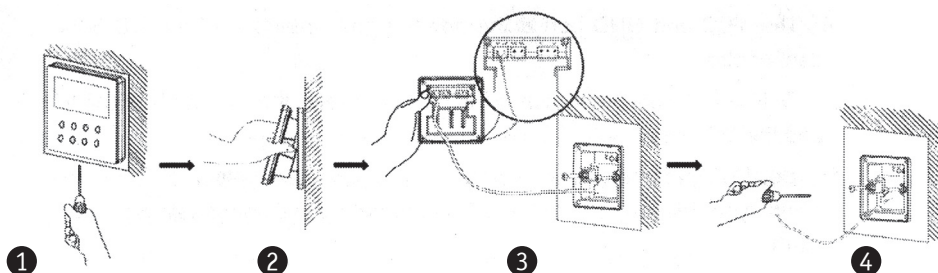
■ Montage



⚠ Bitte beachten Sie folgende Hinweise:

1. Stellen Sie sicher, dass während der gesamten Montage jegliche Stromversorgung unterbrochen ist.
2. Führen Sie das zweidrahtige Kommunikationskabel aus der Einputzdose durch die Installationsöffnung der Grundplatte der Fernbedienung.
3. Befestigen Sie die Grundplatte mit den Schrauben M4x25 auf der Einputzdose.
4. Verbinden Sie die Kommunikationskabel laut Zeichnung.

■ Demontage



■ On/Off:

Drücken Sie die Taste ON/OFF um das Gerät einzuschalten. Drücken Sie erneut die Taste ON/OFF, schalten Sie das Gerät wieder aus.

Im Display der Fernbedienung wird eine von folgenden Anzeigen dargestellt:



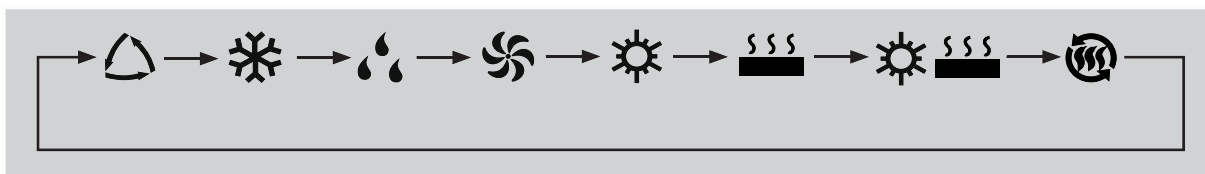
Gerät eingeschaltet



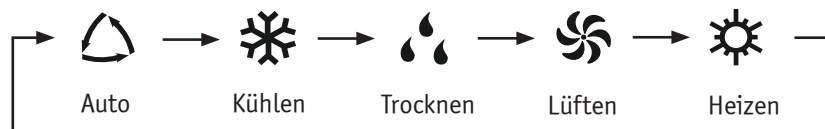
Gerät ausgeschaltet

■ Betriebsart wählen

Drücken Sie die Taste ON/OFF um das Gerät einzuschalten. Drücken Sie die Taste MODE um die gewünschte Betriebsart zu wählen. Die folgenden Symbole werden zirkulierend angezeigt:



▲ Hinweis: Die verfügbaren und in dieser Anleitung beschriebenen Funktionen der Kabel-Fernbedienung.



Hinweise:

1. Die verfügbaren Betriebsarten sind vom Gerätetyp abhängig. Haben Sie die Betriebsart gewählt, werden die nötigen Einstellungen je nach Gerätetyp automatisch vorgenommen.
2. Der AUTO-Modus kann nur beim Master-Innengerät gewählt werden.
3. Ist das Innengerät im Modus AUTO eingestellt und kühlt, werden die Symbole und angezeigt. Ist das Innengerät im Modus AUTO eingestellt und heizt, werden die Symbole und angezeigt.

■ Temperatur einstellen

Drücken Sie die Taste „▲“ oder „▼“ um die gewünschte Temperatur einzustellen. Die Taste „▲“ erhöht die Temperatur, die Taste „▼“ verringert die Temperatur. Jeder Druck auf eine dieser Tasten verändert die Temperatur-Einstellung um 1°C, bei dauerhaftem Druck auf die Tasten alle 0,3 Sekunden.

In den Betriebsarten Kühlen, Lüften, Heizen oder Trocknen reicht der einstellbare Temperaturbereich von 16°C bis 30°C.



Hinweise:

Im AUTO-Modus kann die Temperatureinstellung nicht mit den Pfeiltasten geändert werden.

■ Ventilator einstellen

Ist das Gerät eingeschaltet, drücken Sie die FAN-Taste und im Display erscheint folgende Darstellung:



Hinweise:

1. Im TROCKNEN-Modus ist die Ventilatorgeschwindigkeit auf niedrigster Stufe eingestellt und kann nicht geändert werden.
2. Im LÜFTEN-Modus kann die Ventilatorgeschwindigkeit maximal auf Stufe „hoch“ eingestellt werden.
3. Ist der Ventilator auf AUTO eingestellt, wird dessen Geschwindigkeit automatisch durch die Temperatureinstellung geregelt.

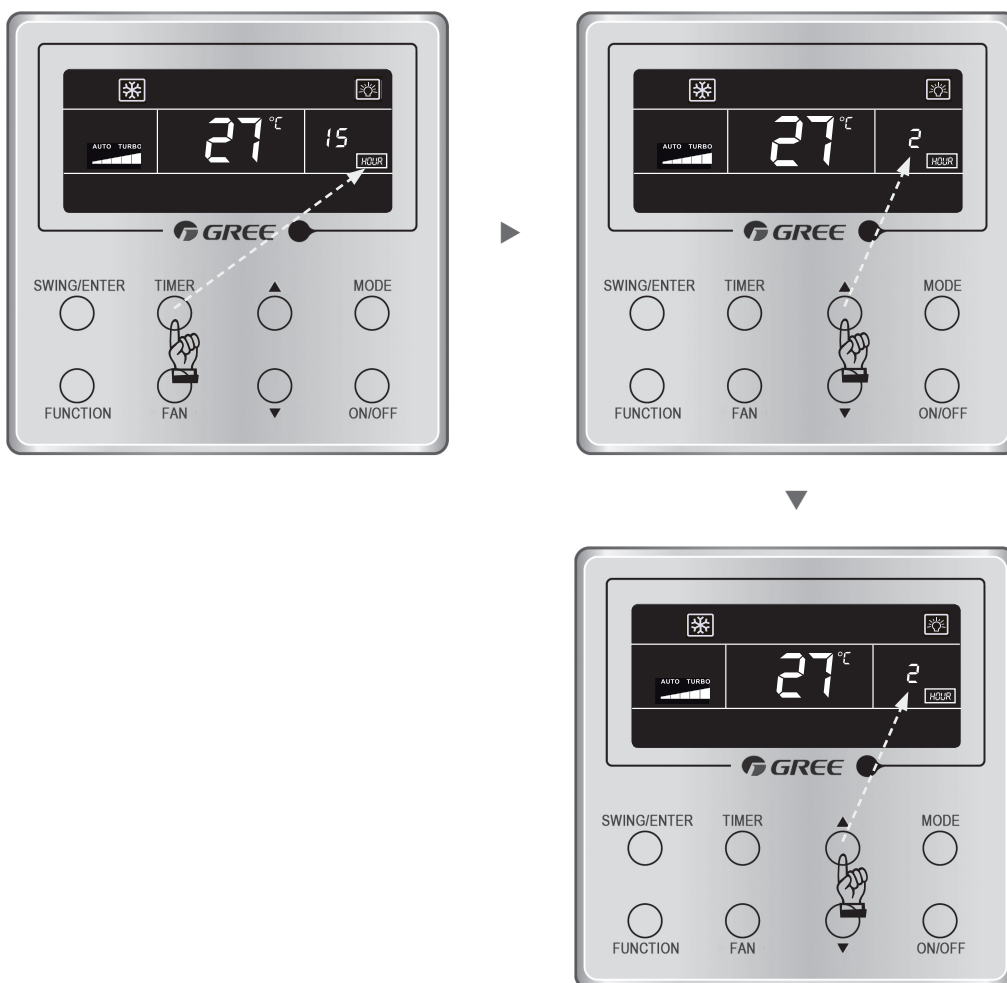
■ Timer einstellen

Diese Kabelfernbedienung ist mit einem allgemeinen Timer und einem Uhren-Timer ausgestattet. Der allgemeine Timer ist werkseitig eingestellt. Die Geräte-Ein-/Ausrichtung zu einem bestimmten Zeitpunkt kann mit dem allgemeinen Timer eingestellt werden:

Drücken Sie „TIMER“ bis die Anzeige „HOUR“ blinkend angezeigt wird. Mit den Pfeiltasten „▲“ oder „▼“ stellen Sie die gewünschte Zeit ein. Drücken Sie erneut „TIMER“ um die Eingabe zu bestätigen und die Einstellungsebene zu verlassen.

Um die Timer-Einstellung aufzuheben drücken Sie die „TIMER“-Taste.

Einstellungsbereich: 0,5 bis 24 Stunden. Drücken Sie die Pfeiltasten „▲“ oder „▼“ um die gewünschten Zeiten einzustellen. Jeder Druck auf eine der Tasten erhöht oder verringert die Zeitangabe alle 3 Sekunden um jeweils 0,5 Stunden.



■ Uhr einstellen

Drücken Sie „TIMER“ für ca. 5 Sekunden bis die Anzeige „🕒“ blinkend angezeigt wird. Mit den Pfeiltasten „▲“ oder „▼“ stellen Sie die gewünschte Zeit ein. Jeder Druck auf eine der Tasten erhöht oder verringert die Uhrzeit um eine Minute. Halten Sie eine der Tasten für länger als 5 Sekunden gedrückt, ändert sich die Uhrzeit in 10-Minutenschritten. Mit „ENTER/CANCEL“ bestätigen Sie die Eingabe, mit wiederholtem Betätigen der Taste verlassen Sie die Einstellungsebene.

■ **Uhren-Timer einstellen**

Die Geräte-Ein-/Ausschaltung zu einem bestimmten Zeitpunkt kann mit dem Uhren-Timer eingestellt werden. Ändern Sie dafür die Parameter-Einstellung, indem Sie die Taste „FUNCTION“ für 5 Sekunden gedrückt halten. Im Display wird nun „C00“ angezeigt. Drücken Sie erneut die Taste „FUNCTION“ für 5 Sekunden und Sie gelangen in die Parameter-Einstellungsebene, die mit „P00“ angezeigt wird.

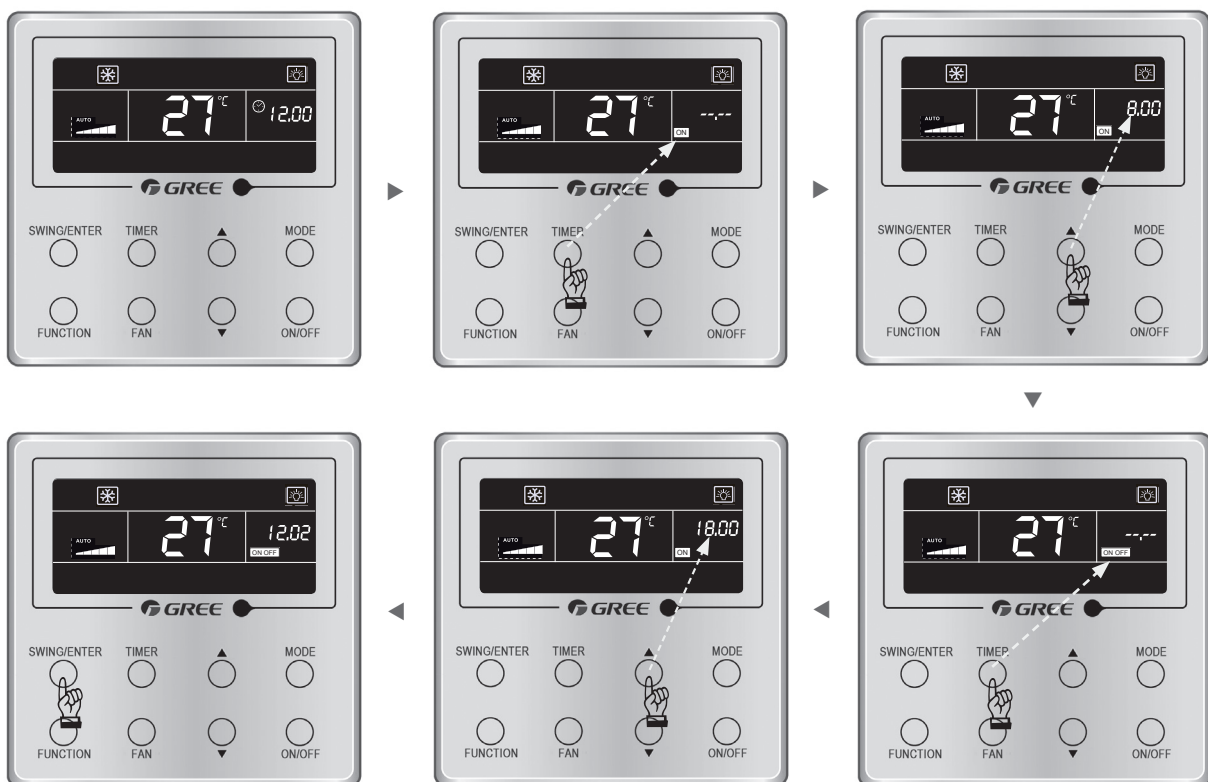
Mit den Pfeiltasten „▲“ oder „▼“ wählen Sie den Parameter-Code „P33“. Drücken Sie anschließend die Taste „MODE“. Die Parameter-Einstellung wird blinkend angezeigt. Mit den Pfeiltasten „▲“ oder „▼“ ändern Sie die Einstellung auf „01“ und beenden die Eingabe mit „SWING/ENTER“.

Drücken Sie „TIMER“ bis die Zusatzanzeige **ON** erscheint. Mit den Pfeiltasten „▲“ oder „▼“ stellen Sie die gewünschte Einschalt-Zeit ein. Um die Eingabe zu speichern drücken Sie erneut „TIMER“ und wechseln anschließend in die Einstellung Ausschalt-Zeit. Die Zusatzanzeige **OFF** erscheint. Mit den Pfeiltasten „▲“ oder „▼“ stellen Sie die gewünschte Ausschalt-Zeit ein.

Mit „ENTER/CANCEL“ beenden Sie die Eingabe.


Um die Einstellungen zu löschen drücken Sie „TIMER“ bis die Zusatzanzeige **ON** erscheint. Drücken Sie „ENTER/CANCEL“. Damit ist die Einschalt-Zeit gelöscht. Die Ausschalt-Zeit wird gelöscht, indem Sie erneut „TIMER“ drücken bis die Zusatzanzeige **OFF** erscheint und anschließend „ENTER/CANCEL“ drücken.

Jeder Druck auf eine der Tasten „▲“ oder „▼“ erhöht oder verringert die Uhrzeit um eine Minute. Halten Sie eine der Tasten für länger als 5 Sekunden gedrückt, ändert sich die Uhrzeit in 10-Minuten-Schritten.

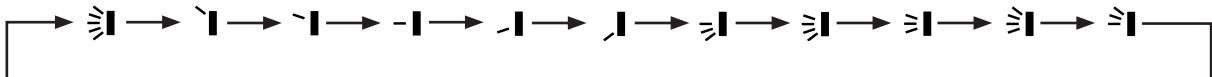


■ SWING-Funktion einstellen


Um eine optimale Luftverteilung zu erreichen, ist das Gerät mit der Swing-Funktion ausgestattet. Dabei bewegen sich die Luftleitlamellen kontinuierlich vertikal auf und ab, bzw. horizontal nach links und rechts. Kanalgeräte verfügen nicht über diese Funktion.

Drücken Sie die SWING-Taste und im Display erscheint das Symbol , sobald die Funktion aktiviert ist. Durch einen erneuten Druck auf die Taste wird die Funktion ausgeschaltet.

Mit jedem Druck auf die Taste wird eine andere Lamellenbewegung eingestellt.

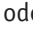



Lamellenbewegung links/rechts:

Drücken Sie zunächst „SWING“ und anschließend „FUNCTION“. Das Symbol  wird angezeigt. Betätigen Sie die Taste „ENTER/CANCEL“ und die Funktion ist aktiviert. Während des Betriebes wird das Symbol weiterhin angezeigt. Um die Funktion zu beenden drücken Sie erneut die Taste „ENTER/CANCEL“.

■ QUIET-Funktion einstellen

Die Geräuschentwicklung von Innengeräten lässt mit dieser Funktion reduzieren. Die Funktion kann auch im Automatikbetrieb ausgeführt werden.

Drücken Sie „FUNCTION“ bis das Symbol  oder  (Automatik) im Display blinkend angezeigt wird. Sie können mit den Pfeiltasten „▲“ oder „▼“ die Betriebsart wählen. Drücken Sie anschließend „ENTER/CANCEL“ um die Funktion zu aktivieren.


Um die Funktion zu beenden drücken Sie „FUNCTION“ bis Sie die Einstellungsebene erreichen und anschließend „ENTER/CANCEL“.



Hinweise:

1. Sobald die Funktion aktiviert ist, läuft der Ventilator mit reduzierter Geschwindigkeit und senkt somit die Geräuschentwicklung.
2. Bei aktivierter automatischer Funktion orientiert sich der Betrieb an der aktuellen Raumtemperatur. Ist die gewünschte Temperatur erreicht, wird die Ventilatorgeschwindigkeit automatisch gesenkt.

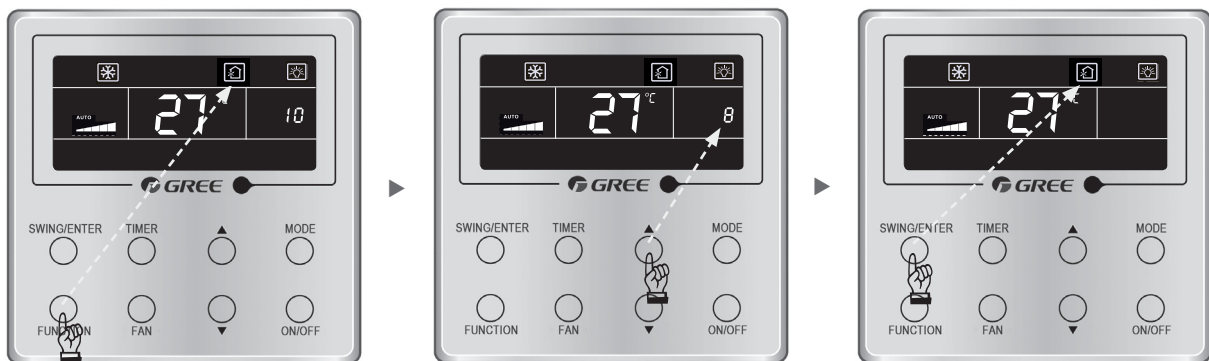
■ SLEEP-Funktion

Sleep-Funktion aktivieren: Das Gerät muss in Betrieb sein. Durch mehrmaliges Betätigen der „FUNCTION“-Taste erreicht man die gewünschte Funktion. Das entsprechende Symbol  wird im Display angezeigt. Mit Drücken der „ENTER“-Taste wird die Einstellung bestätigt.

Im Automatik-sowie Ventilator-Betrieb ist die Sleep-Funktion nicht verfügbar.

■ Frischluftzufuhr


Das Gerät muss in Betrieb sein. Durch mehrmaliges Betätigen der „FUNCTION“-Taste erreichen Sie die gewünschte Funktion. Das entsprechende Symbol und die Stufe 1 werden im Display angezeigt. Nun kann die gewünschte Einstellung (Stufe 1 bis 10) mit den Tasten „▲“ oder „▼“ vorgenommen werden. Mit dem Drücken der „ENTER“-Taste wird die Einstellung bestätigt. Drücken Sie erneut die „FUNCTION“-Taste, können Sie die Einstellung der Stufe verändern.



- Stufe 01 - Das Gerät ist 60 Minuten in Betrieb, die Dauer der Frischluftzufuhr beträgt 6 Minuten.
- Stufe 02 - Das Gerät ist 60 Minuten in Betrieb, die Dauer der Frischluftzufuhr beträgt 12 Minuten.
- Stufe 03 - Das Gerät ist 60 Minuten in Betrieb, die Dauer der Frischluftzufuhr beträgt 18 Minuten.
- Stufe 04 - Das Gerät ist 60 Minuten in Betrieb, die Dauer der Frischluftzufuhr beträgt 24 Minuten.
- Stufe 05 - Das Gerät ist 60 Minuten in Betrieb, die Dauer der Frischluftzufuhr beträgt 30 Minuten.
- Stufe 06 - Das Gerät ist 60 Minuten in Betrieb, die Dauer der Frischluftzufuhr beträgt 36 Minuten.
- Stufe 07 - Das Gerät ist 60 Minuten in Betrieb, die Dauer der Frischluftzufuhr beträgt 42 Minuten.
- Stufe 08 - Das Gerät ist 60 Minuten in Betrieb, die Dauer der Frischluftzufuhr beträgt 48 Minuten.
- Stufe 09 - Das Gerät ist 60 Minuten in Betrieb, die Dauer der Frischluftzufuhr beträgt 54 Minuten.
- Stufe 10 - Das Gerät ist 60 Minuten in Betrieb, die Dauer der Frischluftzufuhr beträgt 60 Minuten.

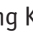
■ Displaybeleuchtung

Das Gerät muss in Betrieb sein. Drücken Sie die „FUNCTION“-Taste bis das entsprechende Symbol  blinkend angezeigt wird. Drücken Sie nun „ENTER/CANCEL“ um die Beleuchtung einzuschalten.


Um die Beleuchtung auszuschalten drücken Sie die „FUNCTION“-Taste bis das Symbol  angezeigt wird. Mit „ENTER/CANCEL“ schalten Sie die Beleuchtung aus.

■ Energiesparen

Um den Energieverbrauch so gering wie möglich zu halten, kann das Klimagerät in einem eingegrenzten Temperaturbereich betrieben werden. Dazu wird im Kühl- und Trocknen-Modus die minimale Temperatur und im Heiz-Modus die maximale Temperatur festgelegt. Das Gerät muss für die Einstellung in Betrieb sein.

Einstellung Kühlen: Drücken Sie die „FUNCTION“-Taste bis das entsprechende Symbol  blinkend mit der Zusatzanzeige **MIN** angezeigt wird. Mit den Tasten „▲“ oder „▼“ können nun die Einstellungen vorgenommen werden. Mit „ENTER/CANCEL“ wird die Einstellung bestätigt.




Einstellung Heizen: Drücken Sie die „FUNCTION“-Taste bis das entsprechende Symbol  blinkend mit der Zusatzanzeige **MAX** angezeigt wird. Mit den Tasten „▲“ oder „▼“ können nun die Einstellungen vorgenommen werden. Mit „ENTER/CANCEL“ wird die Einstellung bestätigt.

■ Filterreinigungsprogramm

Die Filter in Klimageräten sollten regelmäßig gereinigt oder getauscht werden, um zu verhindern, dass die Leistung des Gerätes beeinträchtigt wird und der Energieverbrauch nicht unnötig steigt. Die gesundheitlichen Risiken werden dadurch deutlich reduziert.

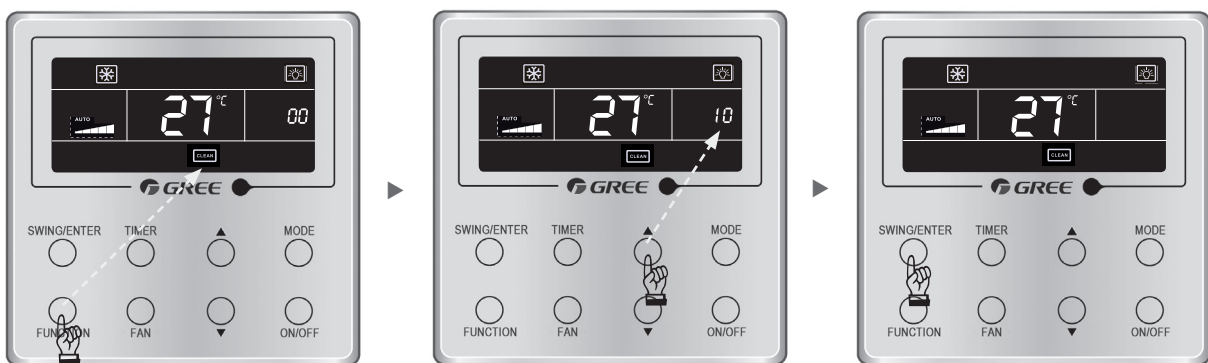
Die aktivierte Funktion registriert die Betriebsdauer des Klimagerätes und macht Sie nach Ablauf der eingestellten Zeitspanne auf den anstehenden Filterwechsel aufmerksam.

Einstellung: Das Gerät muss in Betrieb sein. Drücken Sie die „FUNCTION“-Taste bis das entsprechende Symbol  blinkend angezeigt wird. Mit den Tasten „▲“ oder „▼“ können die Einstellungen vorgenommen werden.

„00“ bedeutet, dass die Funktion zwar aktiviert ist, aber die Betriebsdauer nicht registriert wird.

Die Einstellungen 10-39 beschreiben die unterschiedlichen Zeitspannen.

Angezeigt werden 2 Ziffern, wobei erstere den Grad der Belastung anzeigt, zweitere den festgelegten Zeitraum.



Programm eingeschaltet
Funktion aus

Leichte Verschmutzung

Mittlere Verschmutzung

Starke Verschmutzung

Displayanzeige = 00

1 = geringe Belastung / 0 = 5500 Stunden Betriebsdauer

1 = geringe Belastung / 1 = 6000 Stunden Betriebsdauer

...

1 = geringe Belastung / 9 = 10000 Stunden Betriebsdauer

2 = geringe Belastung / 0 = 1400 Stunden Betriebsdauer

2 = geringe Belastung / 1 = 1800 Stunden Betriebsdauer

...

2 = geringe Belastung / 9 = 5000 Stunden Betriebsdauer

3 = geringe Belastung / 0 = 100 Stunden Betriebsdauer


3 = geringe Belastung / 1 = 200 Stunden Betriebsdauer

...

3 = geringe Belastung / 9 = 1000 Stunden Betriebsdauer

■ X-Fan

Wird das Gerät im Kühl- oder Trocknen-Modus ausgeschaltet, läuft der Ventilator einige Zeit weiter, um den Verdampfer automatisch zu trocknen und Schimmelbildung vorzubeugen.

Einstellung: Das Gerät muss im Kühlen- oder Trocknen-Modus sein. Drücken Sie die „FUNCTION“-Taste bis das entsprechende Symbol  blinkend angezeigt wird. Mit „ENTER/CANCEL“ wird die Funktion aktiviert.

Um die Funktion zu beenden, drücken Sie „FUNCTION“ und wählen das blinkende Symbol. Mit „ENTER/CANCEL“ bestätigen Sie die Eingabe.


■ ABSENCE

Um während Ihrer Abwesenheit die Temperatur im Raum zu halten, können Sie mit dieser Funktion den Heizbetrieb aufrechterhalten.

Wechseln Sie in den Heizbetrieb und drücken Sie „FUNCTION“. Wählen Sie mit  die Funktion. Das Symbol blinkt. Hinweise:

- Die Funktion ist nur im Heizbetrieb verfügbar.
- Wenn diese Funktion eingestellt ist, wird die Solltemperatur 8°C angezeigt. Temperatureinstellung und Ventilatorgeschwindigkeit sind gesperrt.
- Mit einem Wechsel der Betriebsart wird die Funktion beendet.
- Die Funktionen ABSENCE und SLEEP können nicht gleichzeitig ausgeführt werden.

■ Tastensperre

Um die Funktion zu aktivieren drücken Sie gleichzeitig die Tasten „▲“ oder „▼“ für 5 Sekunden. Danach wird das Symbol  angezeigt. Alle Tasten der Fernbedienung sind damit gesperrt.

Drücken Sie erneut gleichzeitig die Tasten „▲“ oder „▼“ für 5 Sekunden, wird die Sperre aufgehoben.

■ Fernbedienung sperren

Die Fernbedienung kann über einen übergeordneten Regler (Smart-Zentralregler, Zentralregler) gesperrt werden. Im Display der Fernbedienung wird  angezeigt. Die Sperrung lässt sich nur über den übergeordneten Regler aufheben.

■ Türkontakt

Eventuell muss der Parameter 69 eingestellt werden.

01 = 5-12V DC Signal / **02** = 12-24V DC Signal / **03** = 110V AC Signal / **04** = 220V AC Signal

Werkseinstellung: 230 V, LN-Kontakt ist aktiviert (s. Seite 17).



■ Setback

Im ausgeschalteten Zustand mit aktivierter Absenkefunktion arbeitet das Gerät automatisch im Heizmodus, wenn die Innentemperatur unter der unteren Temperaturgrenze für die Absenkefunktion liegt, und arbeitet automatisch im Kühlmodus, wenn die Innentemperatur höher als der obere Temperaturgrenzwert und der untere Grenzbereich für die Absenkung eingestellt ist.

Im Display der Fernbedienung wird der Code „A9“ angezeigt.

Hinweise:

- Die Funktion ist als Standardeinstellung nicht zulässig. Mit der Parameter-Einstellung P71 lässt sie sich sperren oder aktivieren.
- Die Slave-Inneneinheit kann nicht alleine mit dieser Funktion betrieben werden.
- Die Funktion lässt sich nur mit den angeschlossenen Fernbedienungen aktivieren.
- Ist die Fernbedienung gesperrt, lässt sich die Funktion nicht aktivieren oder ausschalten.
- Bei aktivierter Setback-Funktion ist die Funktion Energiesparen nicht verfügbar.

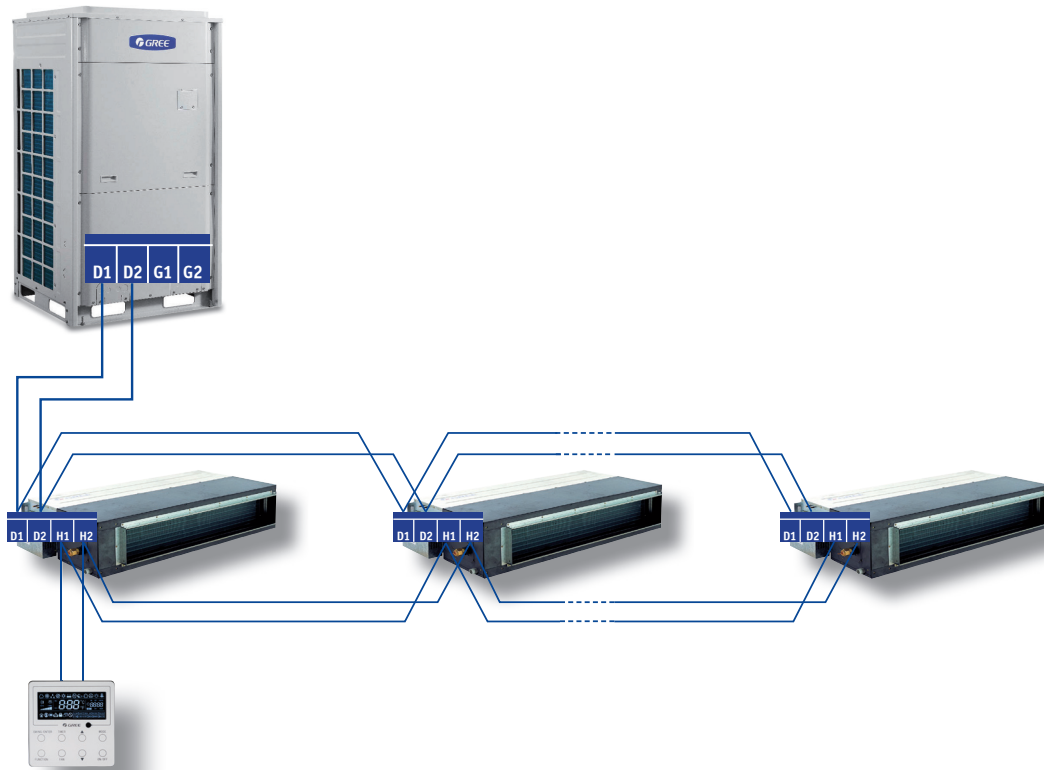
Parametereinstellungen

Die Geräte-Einstellungen können sowohl im aus- oder eingeschalteten Zustand des Geräte vorgenommen werden.

Drücken Sie für mindestens fünf Sekunden die Taste FUNCTION bis im Display **C00** angezeigt wird. Anschließend nochmals die Taste für fünf Sekunden drücken bis **P00** erscheint.

Mit den Pfeiltasten ▼ oder ▲ wählen Sie den Parameter **P10**. Bestätigen Sie mit der Taste MODE. Die andere Parameterzahl wird blinkend angezeigt. Bitte auf **01** ändern und mit der taste SWING/ENTER bestätigen.

Bitte wiederholen Sie die Vorgehensweise und wählen mit den Pfeiltasten ▼ oder ▲ den Parameter **P14**. Zusätzlich wird die Anzahl der Innengeräte angegeben. Bestätigen Sie mit SWING/ENTER.



Code	Bezeichnung	Parameter	Einstellung	Hinweis
P10	Master-Innengerät bestimmen	Mit der Einstellung 00 ist kein Innengerät als Master definiert. Das Master-Gerät muss mit der Einstellung 01 bestimmt werden.	00 ▼ 01	Ist mit dem Regler ein Innengerät als MASTER bestimmt, wird es im Display entsprechend angezeigt.
P11	Einstellung des Infrarot-Empfängers bestimmen	Die Einstellung 00 ist nicht möglich. Mit der Einstellung 01 ist der Empfänger aktiv.	01	Die Einstellung erfolgt mit dem Master-Regler.
P13	Adresse des Reglers bestimmen	01 ist der Master-Regler 02 ist der Slave-Regler	01	Es kann nur ein Regler als Master bestimmt werden.
P14	Anzahl der Innengeräte für die Gruppenregelung bestimmen	Eine Funktion mit der Einstellung 00 ist nicht möglich. Die Innengeräte müssen mit 01-... (max. 16) definiert sein.	01 ▼ ... (bis 16)	Jedem Innengerät muss eine Nummer als Kennzeichnung zugewiesen sein.

Parametereinstellungen				
Code	Bezeichnung	Parameter	Einstellung	Hinweis
P16	Temperaturangabe bestimmen	00 = °Celsius 01 = °Fahrenheit	01	
P30	Einstellung des statischen Drucks des Innengeräte-Ventilatormotors	01- 09 statisches Druckniveau des Innengeräte-Lüftermotors	05	Es gibt zwei Arten des statischen Druckniveaus: 5 Stufen: 03, 04, 05, 06, 07. 9 Stufen: 01, 02, 03, 04, 05, 06, 07, 08, 09. Die Fernbedienung kann an die verschiedenen Arten von Innengeräten angepasst werden, die in den Stufen 1-9 arbeiten. Wenn das Innengerät mit 5 statischen Druckniveaus die Einstellung empfängt, ist die von der Fernbedienung gesendete Leveleinstellung kleiner als 3, sie wird als dritte Stufe eingestellt. Ist sie größer als 7, wird sie als 7. Stufe eingestellt.
P31	Deckenmontage	00 = Standard-Deckenmontage 01 = Einbauhöhe der Decke	00	Nur für Kassettengeräte
P33	Einstellung des Timers	00 = allgemeiner Timer 01 = Uhr-Timer	00	
P34	Zeitschaltuhr-Wiederholung gilt	00 = einmalig 01 = tägliche Wiederholung	00	Nur verfügbar, wenn der Timer eingestellt ist
P37	Sollwert Kühlen Autobetrieb	17°C - 30°C	25°C	Schaltdifferenz mindestens 1 K
P38	Sollwert Heizen Autobetrieb	16°C - 29°C	20°C	Bei Gruppenregelung wird die Regeltemperatur in der Fernbedienung erfasst.
P43	Prioritätsbetrieb einstellen	00 = normaler Betrieb 01 = Prioritätsbetrieb	00	Wenn die Stromversorgung nicht ausreicht, können die Innengeräte, die auf Priorität eingestellt sind, betrieben werden, während andere Innengeräte gezwungen sind, abzuschalten.

Parametereinstellungen

P46	Filter löschen Zeiteinstellungen löschen	00 = nicht löschen 01 = löschen	00	
P69	Signal Türkontakt	01 = 5-12V DC 02 = 12-24V DC 03 = 110V AC Signal 04 = 220V AC Signal	04	

Hinweise:

1. Im Parameter-Einstellmodus sind die Funktionen FAN und TIMER nicht verfügbar. Drücken Sie „ON/OFF“ um zur Hauptseite zurückzukehren. Erst dann sind die gewünschten Funktionen zu aktivieren.
2. Im Parameter-Einstellmodus werden die Signale der Infrarot-Fernbedienung nicht empfangen.
3. Parameter-Einstellungen können nur mit der Master-Kabelfernbedienung vorgenommen werden.



■ Störungsanzeige

Störungen innerhalb des Systems werden im Display mit unterschiedlichen Codes dargestellt. Treten mehrere Störungen gleichzeitig auf, werden die Codes im Wechsel angezeigt.

In der folgenden Tabelle sind die möglichen Störungen und ihre entsprechenden Codes aufgeführt.

■ Störungen Außengerät

Code	Bedeutung
E0	Störung Außengerät
E1	Störung Hochdruck
E2	zu niedrige Heißgastemperatur
E3	Störung Niederdruck
E4	zu hohe Verdichterendtemperatur
F0	Störung Platine Außengerät
F1	Störung Hochdruckfühler
F3	Störung Niederdruckfühler
FP	Störung DC-Motor
FU	Störung Temperaturfühler Kompressor 2
Fb	Störung Temperaturfühler Kompressor 2
J1	Kompressor 1 Überlastung
J2	Kompressor 2 Überlastung
J3	Kompressor 3 Überlastung
J4	Kompressor 4 Überlastung
J5	Kompressor 5 Überlastung
b4	Unterkühler Störung Temperaturfühler
b5	Unterkühler Störung Temperaturfühler
b6	Gas-Flüssigkeits-Separator Temperaturfühler
b7	Gas-Flüssigkeits-Separator Temperaturfühler
b8	Außen-Luftfeuchtigkeitsfühler
b9	Wärmetauscher Temperaturfühler
bA	Ölrückführung Temperaturfühler
bH	Störung Systemuhr
F5	Kompressor 1 Temperaturfühler
F6	Kompressor 2 Temperaturfühler
F7	Kompressor 3 Temperaturfühler
F8	Kompressor 4 Temperaturfühler
F9	Kompressor 5 Temperaturfühler
FA	Kompressor 6 Temperaturfühler
FH	Kompressor 1 Spannungsfehler

Code	Bedeutung
FC	Kompressor 2 Spannungsfehler
FL	Kompressor 3 Spannungsfehler
FE	Kompressor 4 Spannungsfehler
FF	Kompressor 5 Spannungsfehler
FJ	Kompressor 6 Spannungsfehler
J6	Kompressor 6 Überlastung
J7	Störung 4-Wege-Ventil
J8	System-Überdruckschutz
J9	System-Unterdruckschutz
JA	Schutz vor abweichendem Druck
JC	Überlaufschutz Kondensatwanne
JL	Hoch-/Niederdruckschutz
JE	Ölrückführungsleitung blockiert
JF	Leckage in Ölrückführungsleitung
b1	Störung Regelfühler
b2	Abtau-Temperaturfühler 1
b3	Abtau-Temperaturfühler 2
bC	Kompressor 1 Distanz-Temperaturfühler
bL	Kompressor 2 Distanz-Temperaturfühler
bE	Störung Fühler Außeneinheit
bF	Störung Fühler Außeneinheit
bJ	Hoch-/Niederdruckfühler verdreht verbunden
P0	Fehler Kompressorplatine
P1	Störung Kompressorplatine
P2	Überspannungsschutz Kompressorplatine
P3	Reset-Schutz Kompressorplatine
H0	Fehler Ventilatorplatine
H1	Störung Ventilatorplatine
H2	Überspannungsschutz Ventilatorplatine

■ Störungen Innengerät

Code	Bedeutung
L0	Störung Innengerät
L1	Innengerät Ventilator-Motorschutz
L2	Schutz Zusatzheizung
L3	Schutz Wasserstand
L4	Störung Stromversorgung Kabel-FB
L5	Frostschutz
L7	Kein Master-Innengerät erkannt
L8	Leistungsverlust
L9	Störung Gruppenregler Geräteanzahl
LA	Innengeräte nicht kompatibel
LH	zu geringe Luftmenge
LC	Innen-/Außengeräte nicht kompatibel
LP	Nulldurchgang Motor

Code	Bedeutung
d1	Störung Platine Innengerät
d3	Störung Regelfühler
d4	Störung Fühler Flüssigkeitsleitung Innengerät
d5	Störung Temperaturfühler Rohrleitung
d6	Störung Fühler Sauggasleitung Innengerät
d7	Störung Fühler Luftfeuchtigkeit
d8	Störung Fühler Wassertemperatur
d9	Störung Jumper
dA	Innengerät-Adressfehler
dH	Störung Platine Kabelfernbedienung
dC	DIP-Schalter Einstellungsfehler
dL	Störung Fühler Außeneinheit
dE	Störung Innengerät CO ₂ -Fühler
db	Spezial-Code:

■ Status-Anzeigen

Code	Bedeutung
A0	Gerät wartet auf Störungsbeseitigung
A1	Prüfung Kompressorbetriebsbedingungen
A2	Kältemittelmangel
A3	Abtauung
A4	Ölrückführung
A5	Online-Test
A8	Vakuum
AH	Heizbetrieb
AC	Kühlbetrieb
AF	Ventilatorbetrieb
AJ	Anforderung Filterreinigung

Code	Bedeutung
AU	Fernausschaltung
Ab	Notausschaltung
Ad	Funktionsbeschränkung
An	Temperaturüberwachung
n3	Zwangsabtauung
n5	Zwangsänderung Innengerätenummer
nL	Niederdruckanpassung
nJ	Hochtemperaturschutz im Heizmodus
nP	Temperaturanpassung während des Abtauens
nU	Sperrung des Innengerätes aufheben

■ Codes zur Fehlerbeseitigung

Code	Bedeutung
U2	Jumperstellung
U3	Phasenfolge Schutz der Stromversorgung
U4	Kältemittelmangel ausgleichen
U5	falsche Adresse der Kompressorplatine
U6	Ventilstörung
U8	Störung Innengerät
U9	Störung Außengerät
UC	Master-Innengerät erfolgreich eingestellt
UE	Kältemittelmenge unzureichend
UL	DIP-Schaltereinstellung Kompressor

Code	Bedeutung
C0	Kommunikationsstörung zwischen IG/AG/FB
C2	Kommunikationsstörung zwischen FB/Inverter
C3	Kommunikationsstörung zwischen FB/Ventilator
C4	Innengerät nicht erkannt
C5	Zuweisung Innengerätenummer
C6	Zuweisung Außengerätenummer
CH	Eingangsspannung zu hoch
CL	Eingangsspannung zu gering
CF	Störung Master-Innengerät
CJ	Störung Adresszuweisung
CP	Störung Kabelfernbedienung
CU	Kommunikationsstörung zwischen IG/IR-Empfänger
Cb	Störung Geräte-IP

KRONE AG

Neugutstrasse 60
CH-8304 Wallisellen

Tel.: +41 44 918 72 52
www.krone-klima.ch



Dieses Produkt darf nicht über den Hausmüll entsorgt werden.
Dieses Produkt muss an einer autorisierten Recycling-Stelle
für elektrische und elektronische Geräte entsorgt werden.

