



Installations- und Bedienungsanleitung **XK46**

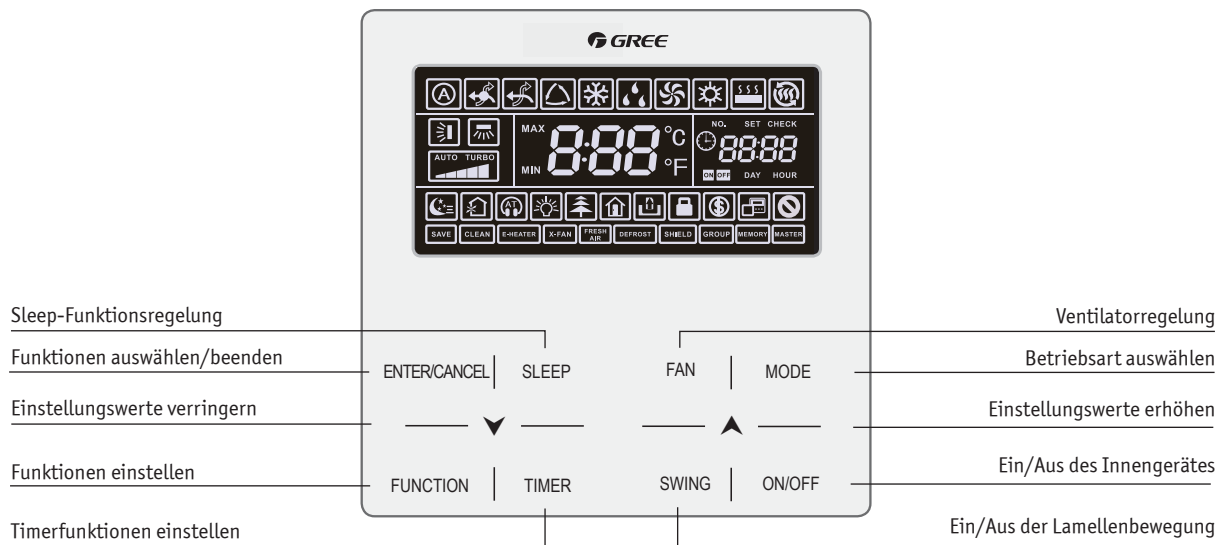


Bitte lesen Sie diese Anleitung vor Anschluss und Inbetriebnahme gründlich durch.

Benutzerinformation

- Die Funktionen müssen den Anforderungen der Nutzer entsprechend ausgewählt werden, bevor Sie diese Kabelfernbedienung einsetzen. Die Installation darf nur durch Fachpersonal erfolgen.
- Die elektrische Spannungsversorgung ist auf die Anforderungen des Gerätes anzupassen.
- Achten Sie darauf, die Fernbedienung keiner mechanischen Belastung, extremen Feuchtigkeit oder direkter Sonneneinstrahlung auszusetzen.
- An Orten, wo elektromagnetische Störungen auftreten können, müssen abgeschirmte Twisted-Pair-Leitungen verwendet werden.
- Um Fehlfunktionen zu vermeiden stellen Sie sicher, dass alle Anschlüsse korrekt ausgeführt sind.
- Vermeiden Sie, die Kabel-Fernbedienung mit nassen Händen zu bedienen.

Kabel-Fernbedienung XK 46



KÜHLEN

AUTOMATIK

keine Funktion

keine Funktion

keine Funktion

SWING horizontal

SWING vertikal

Lüfterstufen:

AUTO

TURBO

NIEDRIG

MITTEL

HOCH

Sleep-Funktion

Energiesparmodus

Frischluftzufuhr

Filterreinigungsprogramm

Geräuschminderung

Elektro-Zusatzheizung

Displaybeleuchtung

Trocknen-Funktion

Betriebseinschränkung

Frischluft

Schnellheizfunktion

TROCKNEN

LÜFTEN

HEIZEN

FRISCHLUFTZUFUHR

FUSSBODENHEIZUNG

Anzeige
Raumtemperatur

Anzeige Timereinstellung

Datum/Uhrzeit

Master-Innengerät

Funktionssperre

Datenspeicher

Abtauung

Gruppenregelung

Frischluftzufuhr

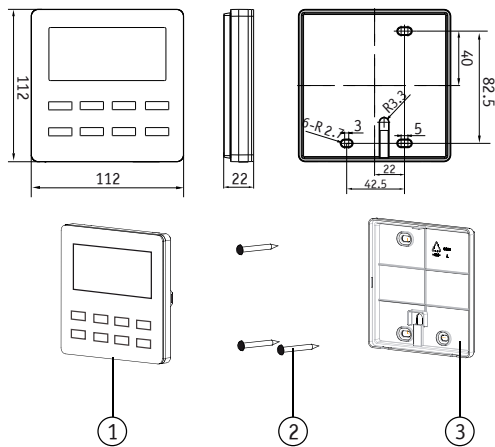
Elektro-Zusatzheizung

Energiesparmodus

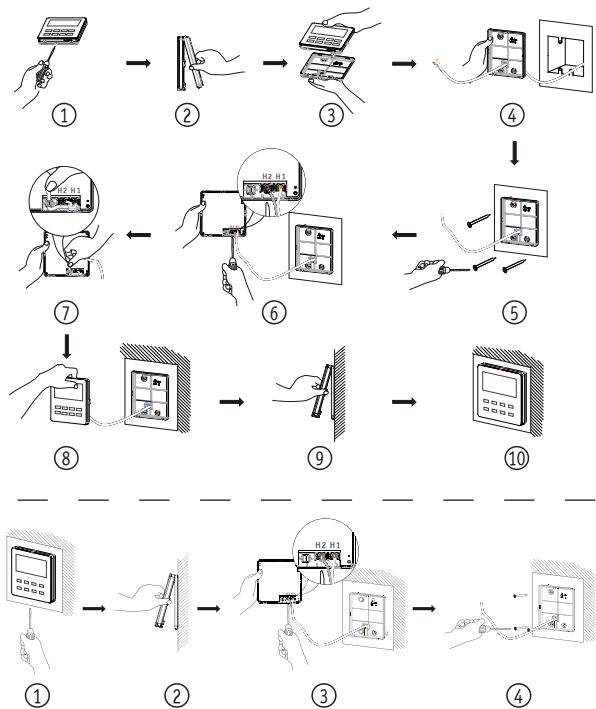
Trocknen-Funktion

Filterreinigungsprogramm

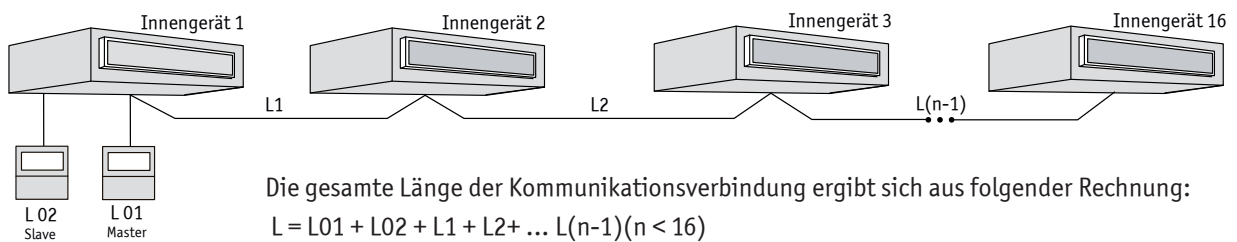
Kabel-Fernbedienung XK 46



Nr.	1	2	3
Bezeichnung	Bedienfeld	Schraube M4 x 25	Grundplatte
Stück	1	3	1



■ Länge der Kommunikationsverbindung

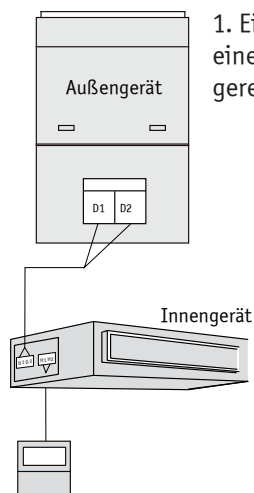


▲ Hinweise:

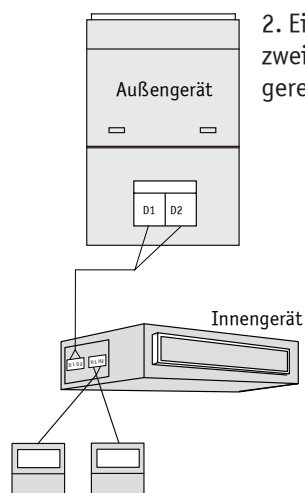
- Sind die Innengeräte in einer Umgebung mit starken elektromagnetischen Störungen installiert, müssen abgeschirmte Twisted-pair-Kabel für die Kommunikationsverbindung verwendet werden.
- Achten Sie darauf, dass die Fernbedienung keiner mechanischen Belastung, extremen Feuchtigkeit oder direkter Sonneneinstrahlung ausgesetzt ist.

■ Kommunikationsverbindungen

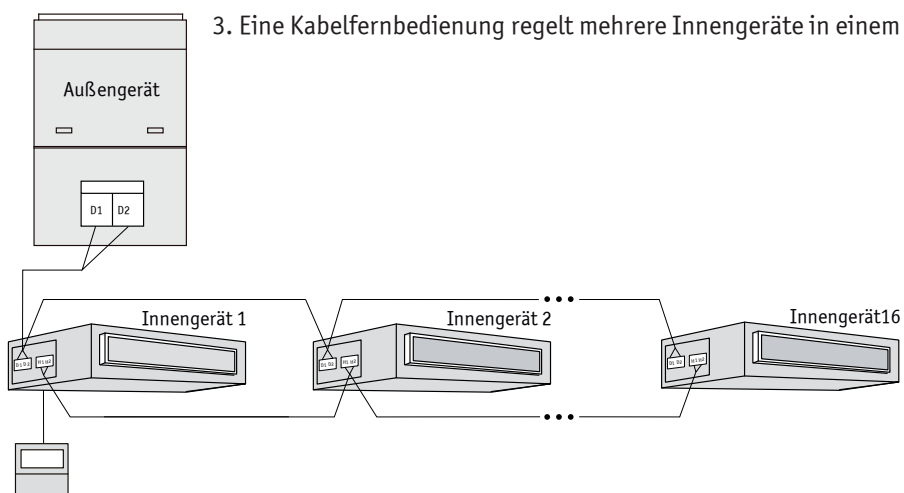
Es wird zwischen vier verschiedenen Verbindungsmöglichkeiten unterschieden:



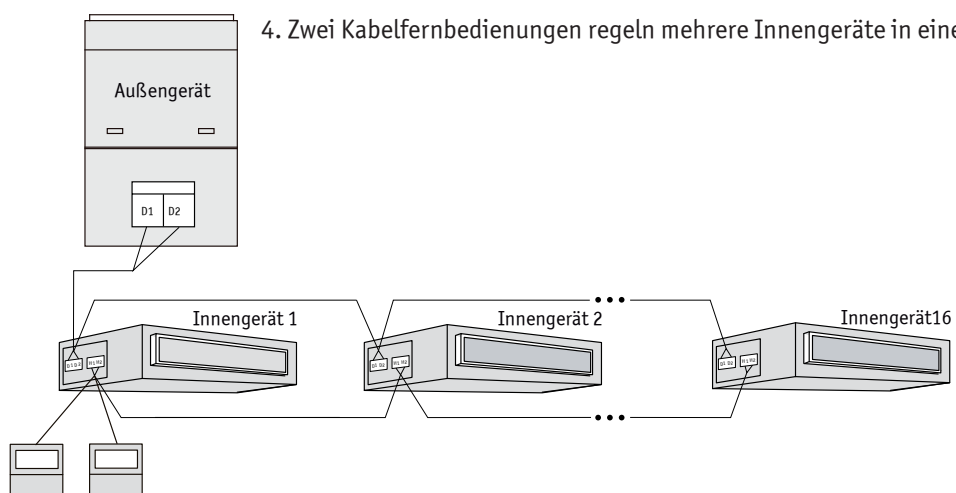
1. Ein Innengerät wird mit einer Kabelfernbedienung geregelt.



2. Ein Innengerät wird mit zwei Kabelfernbedienungen geregelt.



3. Eine Kabelfernbedienung regelt mehrere Innengeräte in einem System.



4. Zwei Kabelfernbedienungen regeln mehrere Innengeräte in einem System.

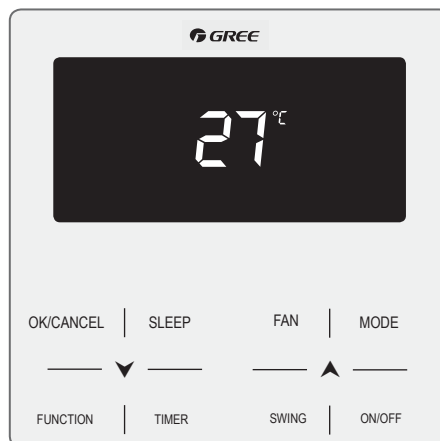
■ On/Off:

Drücken Sie die Taste ON/OFF um das Gerät einzuschalten. Drücken Sie erneut die Taste ON/OFF, schalten Sie das Gerät wieder aus.

Im Display der Fernbedienung wird eine von folgenden Anzeigen dargestellt:



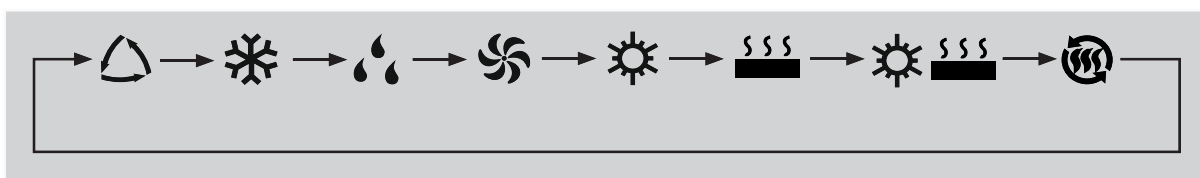
Gerät eingeschaltet



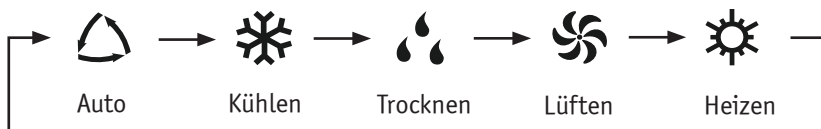
Gerät ausgeschaltet

■ Betriebsart wählen

Drücken Sie die Taste ON/OFF um das Gerät einzuschalten. Drücken Sie die Taste MODE um die gewünschte Betriebsart zu wählen. Die folgenden Symbole werden zirkulierend angezeigt:



⚠ Hinweis: Die verfügbaren und in dieser Anleitung beschriebenen Funktionen der Kabel-Fernbedienung.



Hinweise:

1. Die verfügbaren Betriebsarten sind vom Gerätetyp abhängig. Haben Sie die Betriebsart gewählt, werden die nötigen Einstellungen je nach Gerätetyp automatisch vorgenommen.
2. Der AUTO-Modus kann nur beim Master-Innengerät gewählt werden.
3. Ist das Innengerät im Modus AUTO eingestellt und kühlt, werden die Symbole ☁ und ❄ angezeigt.
Ist das Innengerät im Modus AUTO eingestellt und heizt, werden die Symbole ☁ und ☀ angezeigt.

■ Temperatur einstellen

Drücken Sie die Taste „▲“ oder „▼“ um die gewünschte Temperatur einzustellen. Die Taste „▲“ erhöht die Temperatur, die Taste „▼“ verringert die Temperatur. Jeder Druck auf eine dieser Tasten verändert die Temperatur-Einstellung um 1°C, bei dauerhaftem Druck auf die Tasten alle 0,3 Sekunden.

In den Betriebsarten Kühlen, Lüften, Heizen oder Trocknen reicht der einstellbare Temperaturbereich von 16°C bis 30°C.



Hinweise:

1. Im AUTO-Modus kann die Temperatureinstellung nicht mit den Pfeiltasten geändert werden.
2. Ist die Kabel-Fernbedienung mit einem Frischluft-Innen-gerät verbunden, wird der entsprechende Code im Display angezeigt (siehe Abb.). Die Temperatureinstellung wird nicht angezeigt und kann auch nicht mit den Pfeiltasten geändert werden. Nur in der Parameter-Einstellungsebene ist dies möglich.

■ Ventilator einstellen

Ist das Gerät eingeschaltet, drücken Sie die FAN-Taste und im Display erscheint folgende Darstellung:



Hinweise:

1. Im TROCKNEN-Modus ist die Ventilatorgeschwindigkeit auf niedrigster Stufe eingestellt und kann nicht geändert werden.
2. Ist die Kabel-Fernbedienung mit einem Frischluft-Innengerät verbunden, ist die Ventilatorgeschwindigkeit auf hoher Stufe eingestellt und kann nicht über die FAN-Taste geändert werden.
3. Ist der Ventilator auf AUTO eingestellt, wird dessen Geschwindigkeit automatisch durch die Temperatureinstellung geregelt.

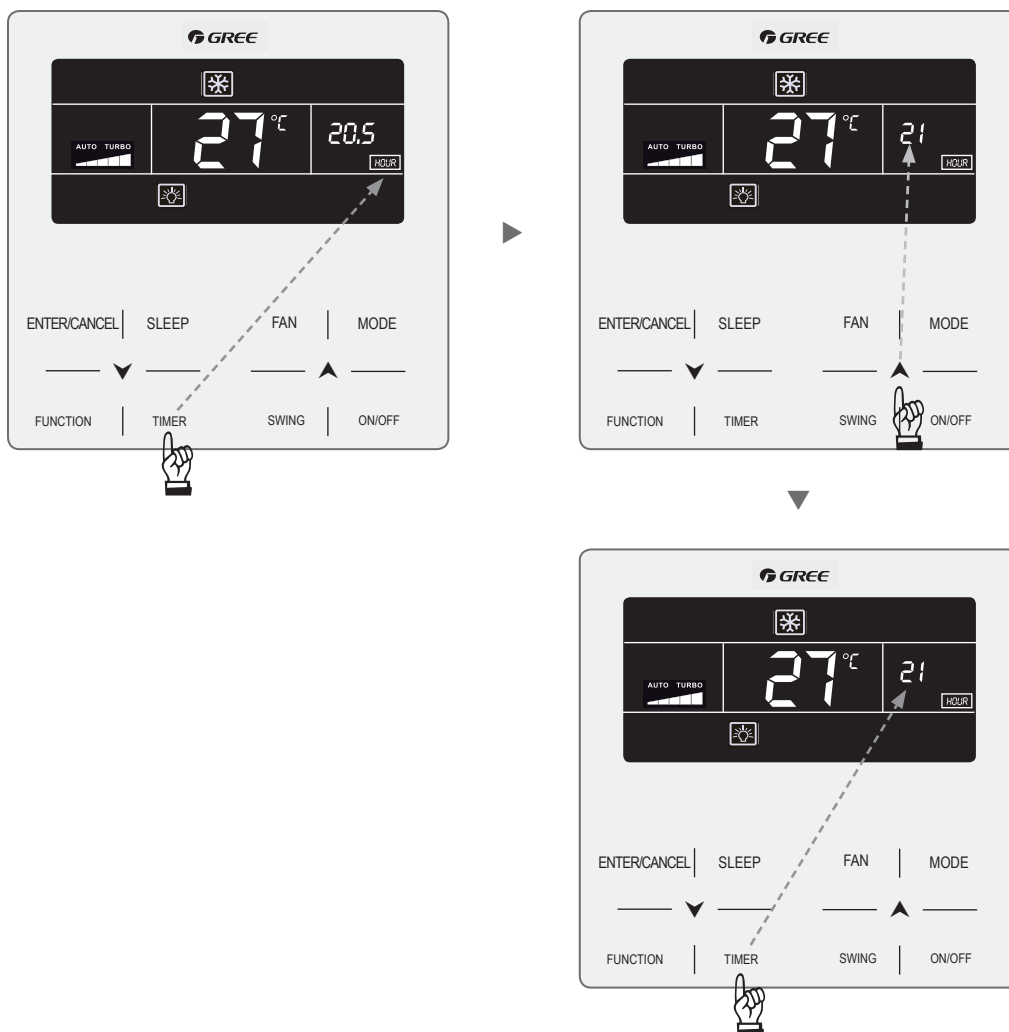
■ Timer einstellen

Diese Kabelfernbedienung ist mit einem allgemeinen Timer und einem Uhren-Timer ausgestattet. Der allgemeine Timer ist werkseitig eingestellt. Die Geräte-Ein-/Ausschaltung zu einem bestimmten Zeitpunkt kann mit dem allgemeinen Timer eingestellt werden:

Drücken Sie „TIMER“ bis die Anzeige „HOUR“ blinkend angezeigt wird. Mit den Pfeiltasten „▲“ oder „▼“ stellen Sie die gewünschte Zeit ein. Drücken Sie erneut „TIMER“ um die Eingabe zu bestätigen und die Einstellungsebene zu verlassen.

Um die Timer-Einstellung aufzuheben drücken Sie die „TIMER“-Taste.

Einstellungsbereich: 0,5 bis 24 Stunden. Drücken Sie die Pfeiltasten „▲“ oder „▼“ um die gewünschten Zeiten einzustellen. Jeder Druck auf eine der Tasten erhöht oder verringert die Zeitangabe alle 3 Sekunden um jeweils 0,5 Stunden.



■ Uhr einstellen

Drücken Sie „TIMER“ für ca. 5 Sekunden bis die Anzeige „⌚“ blinkend angezeigt wird. Mit den Pfeiltasten „▲“ oder „▼“ stellen Sie die gewünschte Zeit ein. Jeder Druck auf eine der Tasten erhöht oder verringert die Uhrzeit um eine Minute. Halten Sie eine der Tasten für länger als 5 Sekunden gedrückt, ändert sich die Uhrzeit in 10-Minutenschritten. Mit „ENTER/CANCEL“ bestätigen Sie die Eingabe, mit wiederholtem Betätigen der Taste verlassen Sie die Einstellungsebene.

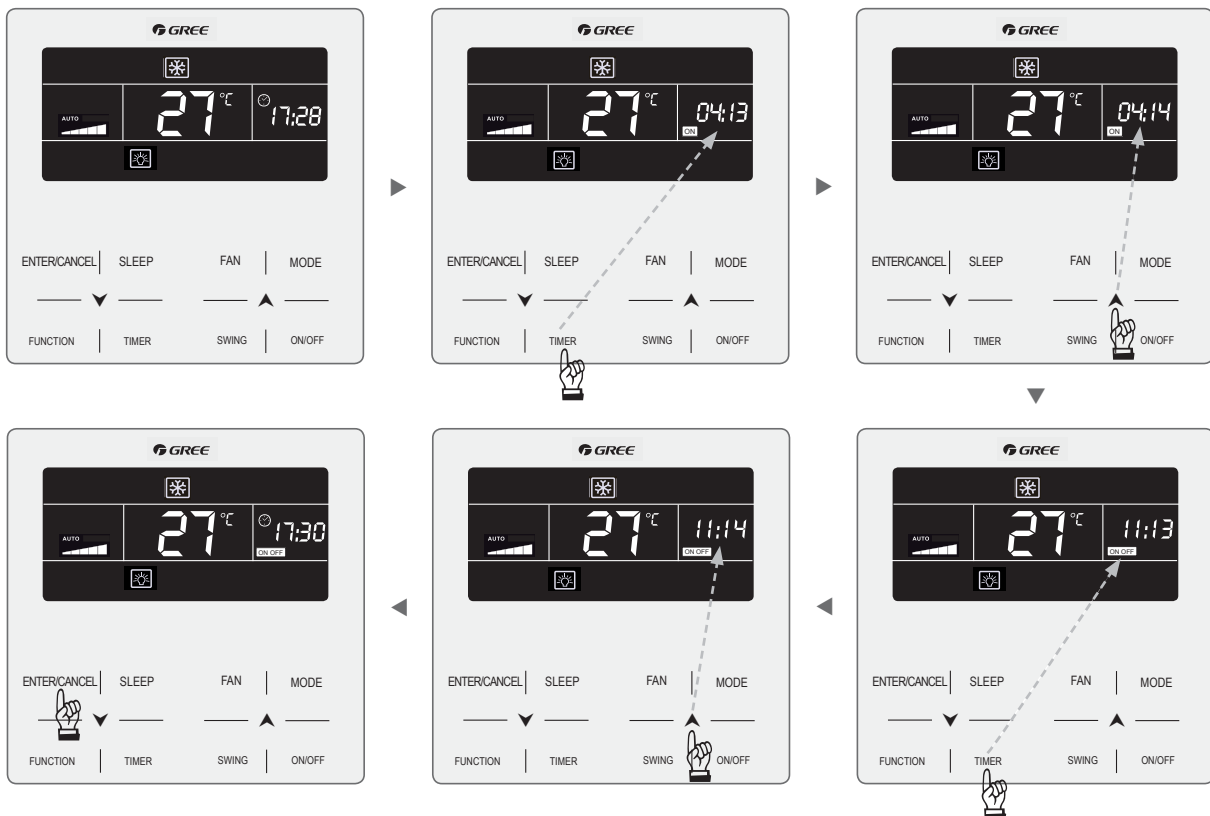
■ Uhren-Timer einstellen

Die Geräte-Ein-/Ausschaltung zu einem bestimmten Zeitpunkt kann mit dem Uhren-Timer eingestellt werden. Drücken Sie „TIMER“ bis die Zusatzanzeige **ON** erscheint. Mit den Pfeiltasten „▲“ oder „▼“ stellen Sie die gewünschte Einschalt-Zeit ein. Um die Eingabe zu speichern drücken erneut „TIMER“ und wechseln anschließend in die Einstellung Ausschalt-Zeit. Die Zusatzanzeige **OFF** erscheint. Mit den Pfeiltasten „▲“ oder „▼“ stellen Sie die gewünschte Ausschalt-Zeit ein.

Mit „ENTER/CANCEL“ beenden Sie die Eingabe.


Um die Einstellungen zu löschen drücken Sie „TIMER“ bis die Zusatzanzeige **ON** erscheint. Drücken Sie „ENTER/CANCEL“. Damit ist die Einschalt-Zeit gelöscht. Die Ausschalt-Zeit wird gelöscht, indem Sie erneut „TIMER“ drücken bis die Zusatzanzeige **OFF** erscheint und anschließend „ENTER/CANCEL“ drücken.

Jeder Druck auf eine der Tasten „▲“ oder „▼“ erhöht oder verringert die Uhrzeit um eine Minute. Halten Sie eine der Tasten für länger als 5 Sekunden gedrückt, ändert sich die Uhrzeit in 10-Minuten-Schritten.

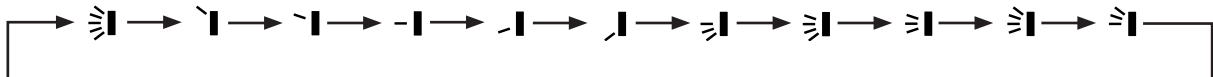


■ SWING-Funktion einstellen


Um eine optimale Luftverteilung zu erreichen, ist das Gerät mit der Swing-Funktion ausgestattet. Dabei bewegen sich die Luftleitleitlamellen kontinuierlich vertikal auf und ab, bzw. horizontal nach links und rechts. Kanalgeräte verfügen nicht über diese Funktion.

Dücken Sie die SWING-Taste und im Display erscheint das Symbol , sobald die Funktion aktiviert ist. Durch einen erneuten Druck auf die Taste wird die Funktion ausgeschaltet.

Mit jedem Druck auf die Taste wird eine andere Lamellenbewegung eingestellt.

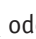



Lamellenbewegung links/rechts:

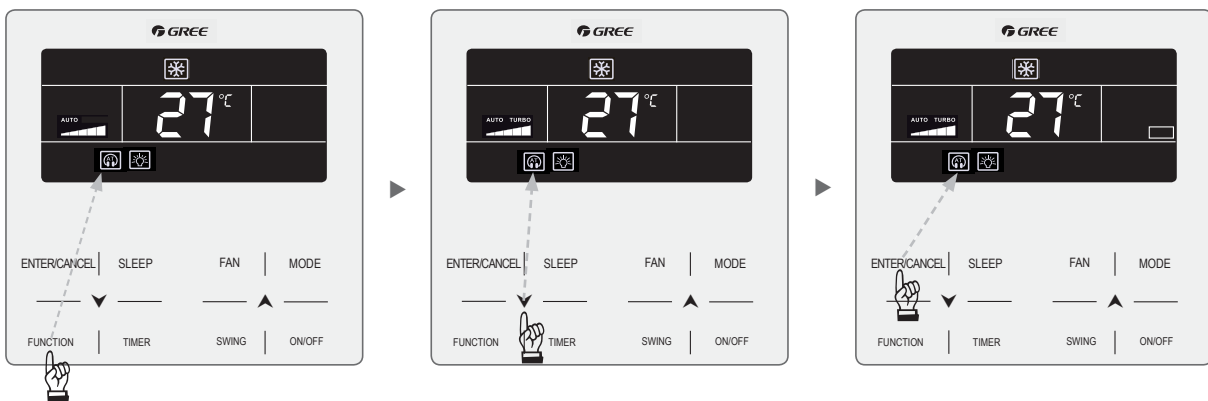
Drücken Sie zunächst „SWING“ und anschließend „FUNCTION“. Das Symbol  wird angezeigt. Betätigen Sie die Taste „ENTER/CANCEL“ und die Funktion ist aktiviert. Während des Betriebes wird das Symbol weiterhin angezeigt. Um die Funktion zu beenden drücken Sie erneut die Taste „ENTER/CANCEL“.

■ QUIET-Funktion einstellen

Die Geräuschentwicklung von Innengeräten lässt mit dieser Funktion reduzieren. Die Funktion kann auch im Automatikbetrieb ausgeführt werden.

Drücken Sie „FUNCTION“ bis das Symbol  oder  (Automatik) im Display blinkend angezeigt wird. Sie können mit den Pfeiltasten „▲“ oder „▼“ die Betriebsart wählen. Drücken Sie anschließend „ENTER/CANCEL“ um die Funktion zu aktivieren.

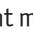
Um die Funktion zu beenden drücken Sie „FUNCTION“ bis Sie die Einstellungsebene erreichen und anschließend „ENTER/CANCEL“.



Hinweise:

1. Sobald die Funktion aktiviert ist, läuft der Ventilator mit reduzierter Geschwindigkeit und senkt somit die Geräuschentwicklung.
2. Bei aktivierter automatischer Funktion orientiert sich der Betrieb an der aktuellen Raumtemperatur. Ist die gewünschte Temperatur erreicht, wird die Ventilatorgeschwindigkeit automatisch gesenkt.

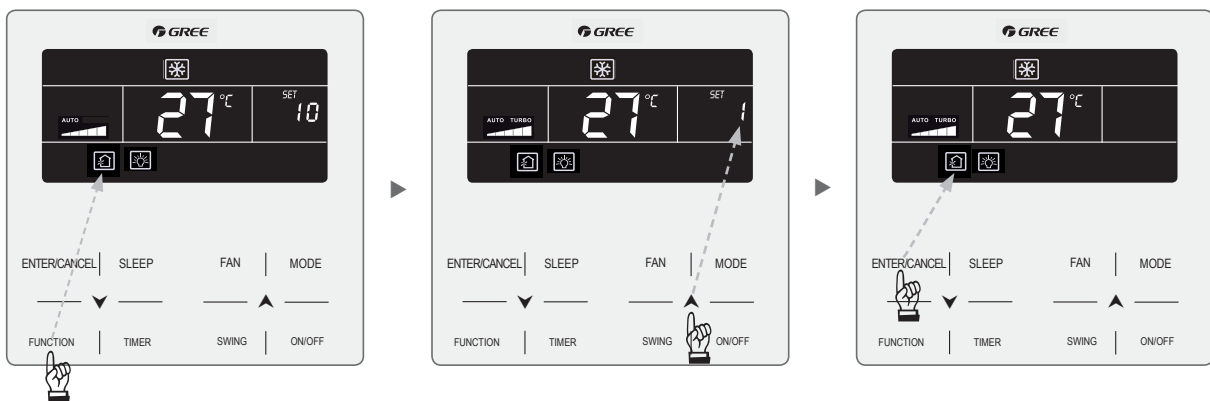
■ SLEEP-Funktion

Sleep-Funktion aktivieren: Das Gerät muss in Betrieb sein. Durch mehrmaliges Betätigen der „FUNCTION“-Taste erreicht man die gewünschte Funktion. Das entsprechende Symbol  wird im Display angezeigt. Mit Drücken der „ENTER“-Taste wird die Einstellung bestätigt.

Im Automatik-sowie Ventilator-Betrieb ist die Sleep-Funktion nicht verfügbar.

■ Frischluftzufuhr

Das Gerät muss in Betrieb sein. Durch mehrmaliges Betätigen der „FUNCTION“-Taste erreichen Sie die gewünschte Funktion. Das entsprechende Symbol und die Stufe 1 werden im Display angezeigt. Nun kann die gewünschte Einstellung (Stufe 1 bis 10) mit den Tasten „▲“ oder „▼“ vorgenommen werden. Mit dem Drücken der „ENTER“-Taste wird die Einstellung bestätigt. Drücken Sie erneut die „FUNCTION“-Taste, können Sie die Einstellung der Stufe verändern.



Stufe 01 - Das Gerät ist 60 Minuten in Betrieb, die Dauer der Frischluftzufuhr beträgt 6 Minuten.

Stufe 02 - Das Gerät ist 60 Minuten in Betrieb, die Dauer der Frischluftzufuhr beträgt 12 Minuten.

Stufe 03 - Das Gerät ist 60 Minuten in Betrieb, die Dauer der Frischluftzufuhr beträgt 18 Minuten.

Stufe 04 - Das Gerät ist 60 Minuten in Betrieb, die Dauer der Frischluftzufuhr beträgt 24 Minuten.

Stufe 05 - Das Gerät ist 60 Minuten in Betrieb, die Dauer der Frischluftzufuhr beträgt 30 Minuten.

Stufe 06 - Das Gerät ist 60 Minuten in Betrieb, die Dauer der Frischluftzufuhr beträgt 36 Minuten.

Stufe 07 - Das Gerät ist 60 Minuten in Betrieb, die Dauer der Frischluftzufuhr beträgt 42 Minuten.


Stufe 08 - Das Gerät ist 60 Minuten in Betrieb, die Dauer der Frischluftzufuhr beträgt 48 Minuten.

Stufe 09 - Das Gerät ist 60 Minuten in Betrieb, die Dauer der Frischluftzufuhr beträgt 54 Minuten.

Stufe 10 - Das Gerät ist 60 Minuten in Betrieb, die Dauer der Frischluftzufuhr beträgt 60 Minuten.


■ Displaybeleuchtung

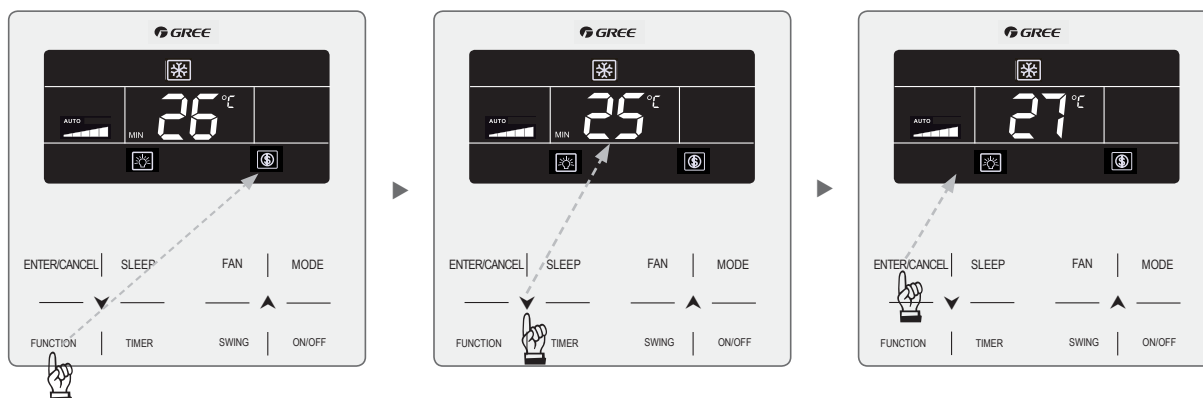
Das Gerät muss in Betrieb sein. Drücken Sie die „FUNCTION“-Taste bis das entsprechende Symbol  blinkend angezeigt wird. Drücken Sie nun „ENTER/CANCEL“ um die Beleuchtung einzuschalten.


Um die Beleuchtung auszuschalten drücken Sie die „FUNCTION“-Taste bis das Symbol  angezeigt wird. Mit „ENTER/CANCEL“ schalten Sie die Beleuchtung aus.

■ Energiesparen

Um den Energieverbrauch so gering wie möglich zu halten, kann das Klimagerät in einem eingegrenzten Temperaturbereich betrieben werden. Dazu wird im Kühl- und Trocknen-Modus die minimale Temperatur und Heiz-Modus die maximale Temperatur festgelegt. Das Gerät muss für die Einstellung in Betrieb sein.

Einstellung Kühlen: Drücken Sie die „FUNCTION“-Taste bis das entsprechende Symbol  blinkend mit der Zusatzanzeige **MIN** angezeigt wird. Mit den Tasten „▲“ oder „▼“ können nun die Einstellungen vorgenommen werden. Mit „ENTER/CANCEL“ wird die Einstellung bestätigt.




Einstellung Heizen: Drücken Sie die „FUNCTION“-Taste bis das entsprechende Symbol  blinkend mit der Zusatzanzeige **MAX** angezeigt wird. Mit den Tasten „▲“ oder „▼“ können nun die Einstellungen vorgenommen werden. Mit „ENTER/CANCEL“ wird die Einstellung bestätigt.

■ Filterreinigungsprogramm

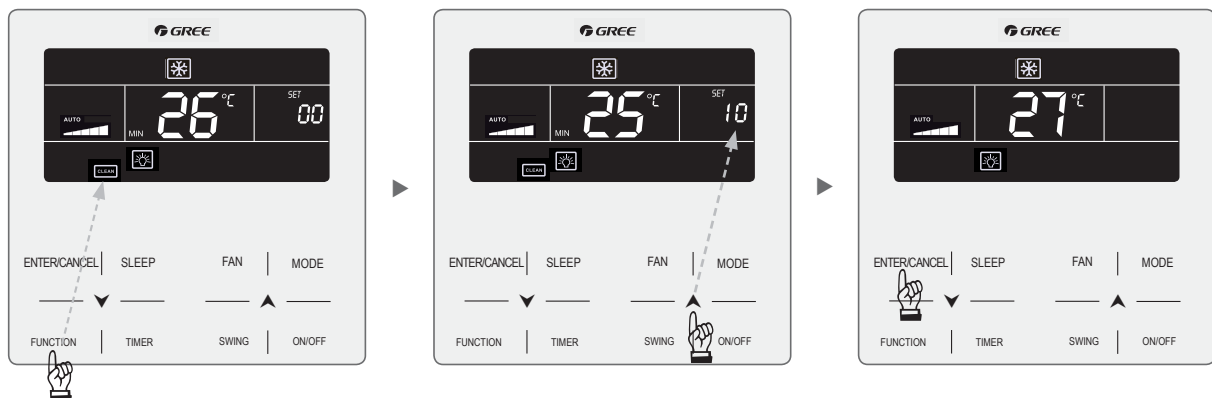
Die Filter in Klimageräten sollten regelmäßig gereinigt oder getauscht werden, um zu verhindern, dass die Leistung des Gerätes beeinträchtigt wird und der Energieverbrauch nicht unnötig steigt. Die gesundheitlichen Risiken werden dadurch deutlich reduziert.

Die aktivierte Funktion registriert die Betriebsdauer des Klimagerätes und macht Sie nach Ablauf der eingestellten Zeitspanne auf den anstehenden Filterwechsel aufmerksam.

Einstellung: Das Gerät muss in Betrieb sein. Drücken Sie die „FUNCTION“-Taste bis das entsprechende Symbol  blinkend angezeigt wird. Mit den Tasten „▲“ oder „▼“ können die Einstellungen vorgenommen werden. „00“ bedeutet, dass die Funktion zwar aktiviert ist, aber die Betriebsdauer nicht registriert wird.

Die Einstellungen 10-39 beschreiben die unterschiedlichen Zeitspannen.

Angezeigt werden 2 Ziffern, wobei erstere den Grad der Belastung anzeigt, zweitens den festgelegten Zeitraum.



Programm eingeschaltet
Funktion aus

Leichte Verschmutzung

Mittlere Verschmutzung

Starke Verschmutzung

Displayanzeige = 00

1 = geringe Belastung / 0 = 5500 Stunden Betriebsdauer

1 = geringe Belastung / 1 = 6000 Stunden Betriebsdauer

...

1 = geringe Belastung / 9 = 10000 Stunden Betriebsdauer

2 = geringe Belastung / 0 = 1400 Stunden Betriebsdauer

2 = geringe Belastung / 1 = 1800 Stunden Betriebsdauer

...

2 = geringe Belastung / 9 = 5000 Stunden Betriebsdauer

3 = geringe Belastung / 0 = 100 Stunden Betriebsdauer


3 = geringe Belastung / 1 = 200 Stunden Betriebsdauer

...

3 = geringe Belastung / 9 = 1000 Stunden Betriebsdauer

■ X-Fan


Wird das Gerät im Kühl- oder Trocknen-Modus ausgeschaltet, läuft der Ventilator einige Zeit weiter, um den Verdampfer automatisch zu trocknen und Schimmelbildung vorzubeugen.

Einstellung: Das Gerät muss im Kühlen- oder Trocknen-Modus sein. Drücken Sie die „FUNCTION“-Taste bis das entsprechende Symbol  blinkend angezeigt wird. Mit „ENTER/CANCEL“ wird die Funktion aktiviert.

Um die Funktion zu beenden, drücken Sie „FUNCTION“ und wählen das blinkende Symbol. Mit „ENTER/CANCEL“ bestätigen Sie die Eingabe.


■ Out setting

Die Funktion ermöglicht es die Raumtemperatur schneller zu erhöhen. Diese Funktion ist nur im Heiz-Modus verfügbar.

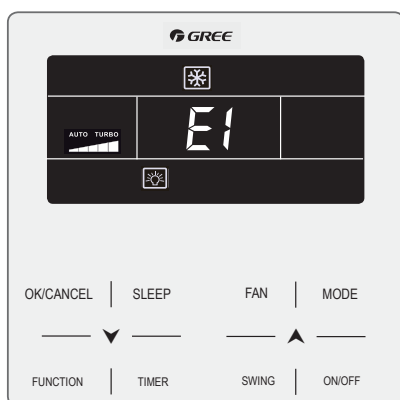
Einstellung: Das Gerät muss im Heiz-Modus sein. Drücken Sie die „FUNCTION“-Taste bis das entsprechende Symbol  blinkend angezeigt wird. Mit „ENTER/CANCEL“ wird die Funktion aktiviert.

Um die Funktion zu beenden, drücken Sie „FUNCTION“ und wählen das blinkende Symbol. Mit „ENTER/CANCEL“ bestätigen Sie die Eingabe.

■ Tastensperre

Um die Funktion zu aktivieren drücken Sie gleichzeitig die Tasten „▲“ oder „▼“ für 5 Sekunden. Danach wird das Symbol  angezeigt. Alle Tasten der Fernbedienung sind damit gesperrt.

Drücken Sie erneut gleichzeitig die Tasten „▲“ oder „▼“ für 5 Sekunden, wird die Sperre aufgehoben.



■ Störungsanzeige

Störungen innerhalb des Systems werden im Display mit unterschiedlichen Codes dargestellt. Treten mehrere Störungen gleichzeitig auf, werden die Codes im Wechsel angezeigt.

In der folgenden Tabelle sind die möglichen Störungen und ihre entsprechenden Codes aufgeführt.

■ Störungen Außengerät

Code	Bedeutung	Code	Bedeutung
E0	Störung Außengerät	FC	Kompressor 2 Spannungsfehler
E1	Störung Hochdruck	FL	Kompressor 3 Spannungsfehler
E2	zu niedrige Heißgastemperatur	FE	Kompressor 4 Spannungsfehler
E3	Störung Niederdruck	FF	Kompressor 5 Spannungsfehler
E4	zu hohe Verdichterendtemperatur	FJ	Kompressor 6 Spannungsfehler
F0	Störung Platine Außengerät	J6	Kompressor 6 Überlastung
F1	Störung Hochdruckfühler	J7	Störung 4-Wege-Ventil
F3	Störung Niederdruckfühler	J8	System-Überdruckschutz
FP	Störung DC-Motor	J9	System-Unterdruckschutz
FU	Störung Temperaturfühler Kompressor 2	JA	Schutz vor abweichendem Druck
Fb	Störung Temperaturfühler Kompressor 2	JC	Überlaufschutz Kondensatwanne
J1	Kompressor 1 Überlastung	JL	Hoch-/Niederdruckschutz
J2	Kompressor 2 Überlastung	JE	Ölrückführungsleitung blockiert
J3	Kompressor 3 Überlastung	JF	Leckage in Ölrückführungsleitung
J4	Kompressor 4 Überlastung	b1	Störung Regelfühler
J5	Kompressor 5 Überlastung	b2	Abtau-Temperaturfühler 1
b4	Unterkühler Störung Temperaturfühler	b3	Abtau-Temperaturfühler 2
b5	Unterkühler Störung Temperaturfühler	bC	Kompressor 1 Distanz-Temperaturfühler
b6	Gas-Flüssigkeits-Separator Temperaturfühler	bL	Kompressor 2 Distanz-Temperaturfühler
b7	Gas-Flüssigkeits-Separator Temperaturfühler	bE	Störung Fühler Außeneinheit
b8	Außen-Luftfeuchtigkeitsfühler	bF	Störung Fühler Außeneinheit
b9	Wärmetauscher Temperaturfühler	bJ	Hoch-/Niederdruckfühler verdreht verbunden
bA	Ölrückführung Temperaturfühler	P0	Fehler Kompressorplatine
bH	Störung Systemuhr	P1	Störung Kompressorplatine
F5	Kompressor 1 Temperaturfühler	P2	Überspannungsschutz Kompressorplatine
F6	Kompressor 2 Temperaturfühler	P3	Reset-Schutz Kompressorplatine
F7	Kompressor 3 Temperaturfühler	H0	Fehler Ventilatorplatine
F8	Kompressor 4 Temperaturfühler	H1	Störung Ventilatorplatine
F9	Kompressor 5 Temperaturfühler	H2	Überspannungsschutz Ventilatorplatine
FA	Kompressor 6 Temperaturfühler		
FH	Kompressor 1 Spannungsfehler		

■ Störungen Innengerät

Code	Bedeutung
L0	Störung Innengerät
L1	Innengerät Ventilator-Motorschutz
L2	Schutz Zusatzheizung
L3	Schutz Wasserstand
L4	Störung Stromversorgung Kabel-FB
L5	Frostschutz
L7	Kein Master-Innengerät erkannt
L8	Leistungsverlust
L9	Störung Gruppenregler Geräteanzahl
LA	Innengeräte nicht kompatibel
LH	zu geringe Luftmenge
LC	Innen-/Außengeräte nicht kompatibel
LP	Nulldurchgang Motor

Code	Bedeutung
d1	Störung Platine Innengerät
d3	Störung Regelfühler
d4	Störung Fühler Flüssigkeitsleitung Innengerät
d5	Störung Temperaturfühler Rohrleitung
d6	Störung Fühler Sauggasleitung Innengerät
d7	Störung Fühler Luftfeuchtigkeit
d8	Störung Fühler Wassertemperatur
d9	Störung Jumper
dA	Innengerät-Adressfehler
dH	Störung Platine Kabelfernbedienung
dC	DIP-Schalter Einstellungsfehler
dL	Störung Fühler Außeneinheit
dE	Störung Innengerät CO ₂ -Fühler
db	Spezial-Code:

■ Status-Anzeigen

Code	Bedeutung
A0	Gerät wartet auf Störungsbeseitigung
A1	Prüfung Kompressorbetriebsbedingungen
A2	Kältemittelmangel
A3	Abtauung
A4	Ölrückführung
A5	Online-Test
A8	Vakuum
AH	Heizbetrieb
AC	Kühlbetrieb
AF	Ventilatorbetrieb
AJ	Anforderung Filterreinigung

Code	Bedeutung
AU	Fernausschaltung
Ab	Notausschaltung
Ad	Funktionsbeschränkung
An	Temperaturüberwachung
n3	Zwangsabtauung
n5	Zwangsänderung Innengerätenummer
nL	Niederdruckanpassung
nJ	Hochtemperaturschutz im Heizmodus
nP	Temperaturanpassung während des Abtauens
nU	Sperrung des Innengerätes aufheben

■ Codes zur Fehlerbeseitigung

Code	Bedeutung
U2	Jumperstellung
U3	Phasenfolge Schutz der Stromversorgung
U4	Kältemittelmangel ausgleichen
U5	falsche Adresse der Kompressorplatine
U6	Ventilstörung
U8	Störung Innengerät
U9	Störung Außengerät
UC	Master-Innengerät erfolgreich eingestellt
UE	Kältemittelmenge unzureichend
UL	DIP-Schaltereinstellung Kompressor

Code	Bedeutung
C0	Kommunikationsstörung zwischen IG/AG/FB
C2	Kommunikationsstörung zwischen FB/Inverter
C3	Kommunikationsstörung zwischen FB/Ventilator
C4	Innengerät nicht erkannt
C5	Zuweisung Innengerätenummer
C6	Zuweisung Außengerätenummer
CH	Eingangsspannung zu hoch
CL	Eingangsspannung zu gering
CF	Störung Master-Innengerät
CJ	Störung Adresszuweisung
CP	Störung Kabelfernbedienung
CU	Kommunikationsstörung zwischen IG/IR-Empfänger
Cb	Störung Geräte-IP

KRONE AG

Neugutstrasse 60
CH-8304 Wallisellen

Tel.: +41 44 918 72 52
www.krone-klima.ch



Dieses Produkt darf nicht über den Hausmüll entsorgt werden.
Dieses Produkt muss an einer autorisierten Recycling-Stelle
für elektrische und elektronische Geräte entsorgt werden.